

# **ZADÁVACÍ DOKUMENTACE**

dle § 44 zákona č. 137/2006 Sb., o veřejných zakázkách

pro zpracování nabídky k veřejné zakázce zadané ve  
zjednodušeném podlimitním řízení s názvem:

**POJIŠTĚNÍ MAJETKU, POJIŠTĚNÍ ODPOVĚDNOSTI ZA  
ŠKODU A POJIŠTĚNÍ VOZIDEL TECHNICKÝCH SLUŽEB  
MĚSTA MOSTU A.S.**

Zadavatel: Technické služby města Mostu a.s.

# ZADÁVACÍ DOKUMENTACE

pro zpracování nabídky k veřejné zakázce dle zákona č. 137/2006 Sb. o veřejných zakázkách v platném znění (dále jen „zákon“)

**Název veřejné zakázky:** Pojištění majetku, pojištění odpovědnosti za škody a pojištění vozidel Technických služeb města Mostu a.s.

**Zadavatel:** Technické služby města Mostu a.s.  
**Sídlo:** Dělnická 164, 436 62 Most - Velebudice  
**IČ:** 64052265

**Osoba oprávněná jednat za zadavatele:** Jan Syrový, předseda představenstva

**Kontaktní osoba:** Pavel Kolář  
**Telefon:** 475 208 102, 737 225 888  
**Email:** pavel.kolar@respect.cz

## **1 VYMEZENÍ PŘEDMĚTU PLNĚNÍ VEŘEJNÉ ZAKÁZKY**

**1.1 Klasifikace předmětu plnění veřejné zakázky**  
Klasifikace předmětu plnění veřejné zakázky odpovídá položce:

Pojištění majetku - kód CPV: 66515200-5  
Pojištění odpovědnosti za škodu - kód CPV: 66516000-0  
Pojištění motorových vozidel - kód CPV: 66514110-0

**1.2 Popis předmětu plnění veřejné zakázky**  
Předmětem veřejné zakázky je pojištění majetku, pojištění odpovědnosti za škody a pojištění motorových vozidel. Údaje o pojišťovaném majetku a rozsahu pojištění jsou uvedeny v příloze č. 3 zadávací dokumentace.

Veřejná zakázka je rozdělena na dvě části:  
1. část veřejné zakázky – Pojištění majetku a odpovědnosti za škodu  
2. část veřejné zakázky – Pojištění vozidel

**Uchazeč je oprávněn podat svou nabídku buď na obě části veřejné zakázky, nebo pouze na jednu část.**

**1.3 Doba plnění veřejné zakázky pro obě části veřejné zakázky**  
Předpokládané zahájení: 1. 1. 2013  
Předpokládané ukončení: na dobu neurčitou

**1.4 Místo plnění veřejné zakázky pro obě části veřejné zakázky**  
Místem plnění je Česká republika

### 1.5 Předpokládaná hodnota veřejné zakázky

Předpokládaná hodnota veřejné zakázky pro obě části celkem: 4.600.000,- Kč bez DPH dle § 13 zákona č. 137/2006 Sb., o veřejných zakázkách, ve znění pozdějších předpisů.

- |                          |                        |
|--------------------------|------------------------|
| 1. část veřejné zakázky: | 1.600.000,- Kč bez DPH |
| 2. část veřejné zakázky: | 3.000.000,- Kč bez DPH |

## 2 PODMÍNKY A POŽADAVKY NA ZPRACOVÁNÍ NABÍDKY PRO OBĚ ČÁSTI

- 2.1 Nabídky se podávají písemně a v řádně uzavřené obálce opatřené na uzavřeních označením obchodní firmy / názvu a razítkem či podpisem statutárního orgánu uchazeče nebo osoby oprávněné zastupovat uchazeče **a to pro každou část samostatně**. Obálka musí být označena názvem „**Neotevírat – veřejná zakázka: Část 1 - Pojištění majetku a pojištění odpovědnosti za škody**“ nebo „**Neotevírat – veřejná zakázka: Část 2 - Pojištění vozidel**“. Na obálce musí být uvedena adresa, na níž je možné zaslat oznámení podle § 71 odst. 6 zákona.
- 2.2 Nabídky se podávají nejpozději **do 3.12. 2012, do 10:00 hodin, na podatelnu v 1. patře administrativní budovy zadavatele na adrese: Technické služby města Mostu a.s., Dělnická 164, 434 62 Most – Velebudice**. Nabídky je možné podat osobně, v pracovních dnech (pondělí – pátek) v úředních hodinách (od 9:00 do 14:00 hodin). Uchazeč může nabídku podat rovněž doporučenou poštou, ovšem tak, aby byla doručena nejpozději do konce lhůty pro podání nabídek. Za rozhodující pro doručení nabídky je vždy považován okamžik převzetí nabídky v podatelně zadavatele. Jiné doručení není považováno za řádné podání nabídky.
- 2.3 V nabídce musí být uvedeny identifikační údaje uchazeče, zejména: obchodní firma, sídlo, identifikační číslo, osoba oprávněná jednat za uchazeče, příp. osoba oprávněná zastupovat uchazeče, kontaktní adresa pro písemný styk mezi uchazečem a zadavatelem.
- 2.4 Nabídka musí být zpracována v českém jazyce a musí obsahovat návrh smlouvy podepsaný osobou oprávněnou jednat jménem či za uchazeče. Zadavatel stanovuje zadávací lhůtu do 30. 3. 2013.
- 2.5 Uchazeč předloží nabídku ve dvou vyhotoveních, z nichž jedno bude označeno názvem „Originál“ a druhé „Kopie“. Všechny listy nabídky budou navzájem pevně spojeny či sešity tak, aby byly dostatečně zabezpečeny před jejich vyjmutím z nabídky. Všechny výtisky budou řádně čitelné, bez škrťů a prepisů.
- 2.6 Všechny stránky nabídky, resp. jednotlivých výtisků, budou očíslovány vzestupnou kontinuální řadou.
- 2.7 Pokud podává nabídku více uchazečů společně (společná nabídka), uvedou v nabídce též osobu, která bude zmocněna zastupovat tyto uchazeče při styku se zadavatelem v průběhu zadávacího řízení.
- 2.8 Uchazeč předloží nabídku též v elektronické podobě na CD, a to ve formátu MS Office nebo kompatibilním, případně ve formátu .pdf (tato povinnost se netýká dokladů prokazujících splnění kvalifikace uchazeče).

2.9 Nabídka musí být předložena v následující struktuře pro každou část samostatně:

- a) **Úvodní strana**  
Název předmětu veřejné zakázky, místo plnění, identifikační údaje zadavatele.
- b) **Obsah**  
Musí obsahovat všechny dále uvedené kapitoly nabídky dle požadovaného členění, ke kterým budou přiřazena čísla příslušných listů, příp. stránek.
- c) **Všeobecné údaje o uchazeči**  
Název uchazeče, právní forma, sídlo, IČ, DIČ, bankovní spojení, jména členů statutárního orgánu společnosti vč. kontaktů (telefon, fax, e-mail, adresa), pověřená osoba zmocněná k dalšímu jednání včetně písemného pověření k zastupování a profil společnosti.
- d) **Krycí list nabídky**  
Na krycím listu budou uvedeny následující údaje: název veřejné zakázky, základní identifikační údaje zadavatele a uchazeče (včetně osob zmocněných k dalším jednáním), nejvýše přípustná nabídková cena v členění podle zadávací dokumentace, datum a podpis osoby oprávněné jednat za uchazeče. Uchazeč použije přílohu č. 1.
- e) **Doklady prokazující splnění kvalifikace** ve struktuře uvedené v bodu 3 zadávací dokumentace
- f) **Seznam statutárních orgánů nebo členů statutárních orgánů**, kteří v posledních 3 letech od konce lhůty pro podání nabídek byli v pracovněprávním, funkčním či obdobném poměru u zadavatele.
- g) Má-li dodavatel formu akciové společnosti, seznam vlastníků akcií, jejich souhrnná jmenovitá hodnota přesahuje 10 % základního kapitálu, vyhotovený ve lhůtě pro podání nabídek,
- h) Prohlášení, že uchazeč neuzavřel a neuzavře zakázanou dohodu podle zvláštního právního předpisu v souvislosti se zadávanou veřejnou zakázkou.
- i) **Nabídková cena** v členění dle bodu 5 zadávací dokumentace
- j) **Podrobný popis a specifikace nabízeného plnění**, včetně údajů prokazujících splnění technických požadavků zadavatele
- k) **Relevantní údaje a informace pro účely hodnocení** dle bodu 7 zadávací dokumentace
- l) **Podepsaný návrh smlouvy** oprávněnou osobou

2.10 Zadavatel poskytne odpovědi na dotazy v písemné formě dle § 49 odst. 2 zákona. Uchazeči jsou povinni doručit dotazy na adresu společnosti RESPECT a.s., Pivovarská 1, 400 01 Ústí nad Labem. Dotazy je možné doručit i elektronickou poštou na adresu pavel.kolar@respect.cz.

### 3 KVALIFIKACE DODAVATELŮ PRO OBĚ ČÁSTI

3.1 Kvalifikaci dle § 50 a násl. zákona splní dodavatel, který prokáže splnění:

- základních kvalifikačních předpokladů podle § 53 zákona
- profesních kvalifikačních předpokladů podle § 54 zákona
- technických kvalifikačních předpokladů podle § 56 zákona

3.2 **Doba prokazování splnění kvalifikace pro obě části**

Uchazeč je povinen prokázat splnění kvalifikace ve lhůtě pro podání nabídky uvedené v bodě 2.2 této zadávací dokumentace.

3.3 **Základní kvalifikační předpoklady pro obě části**

3.3.1 Základní kvalifikační předpoklady splňuje dodavatel:

- a) který nebyl pravomocně odsouzen pro trestný čin spáchaný ve prospěch organizované zločinecké skupiny, trestný čin účasti na organizované zločinecké skupině, legalizace výnosů z trestné činnosti, podílnictví, přijetí úplatku, podplacení, nepřímého úplatkářství, podvodu, úvěrového podvodu, včetně případů, kdy jde o přípravu nebo pokus nebo účastenství na takovém trestném činu, nebo došlo k zahlazení odsouzení za spáchání takového trestného činu. Jde-li o právnickou osobu, musí tento předpoklad splňovat jak tato právnická osoba, tak její statutární orgán nebo každý člen statutárního orgánu a je-li statutárním orgánem zájemce či členem statutárního orgánu zájemce právnická osoba, musí tento předpoklad splňovat jak tato právnická osoba, tak její statutární orgán nebo každý člen statutárního orgánu této právnické osoby. Podává-li nabídku či žádost o účast zahraniční právnická osoba prostřednictvím své organizační složky, musí předpoklad podle tohoto písmene splňovat vedle uvedených osob rovněž vedoucí této organizační složky a tento základní kvalifikační předpoklad musí splňovat jak ve vztahu k území České republiky, tak k zemi svého sídla, místa podnikání či bydliště,
- b) který nebyl pravomocně odsouzen pro trestný čin, jehož skutková podstata souvisí s předmětem podnikání zájemce podle zvláštních právních předpisů nebo došlo k zahlazení odsouzení za spáchání takového trestného činu. Jde-li o právnickou osobu, musí tuto podmínku splňovat jak tato právnická osoba, tak její statutární orgán nebo každý člen statutárního orgánu a je-li statutárním orgánem zájemce či členem statutárního orgánu zájemce právnická osoba, musí tento předpoklad splňovat jak tato právnická osoba, tak její statutární orgán nebo každý člen statutárního orgánu této právnické osoby. Podává-li nabídku či žádost o účast zahraniční právnická osoba prostřednictvím své organizační složky, musí předpoklad podle tohoto písmene splňovat vedle uvedených osob rovněž vedoucí této organizační složky a tento základní kvalifikační předpoklad musí zájemce splňovat jak ve vztahu k území České republiky, tak k zemi svého sídla, místa podnikání či bydliště,
- c) který v posledních 3 letech nenaplnil skutkovou podstatu jednání nekalé soutěže formou podplácení podle zvláštního právního předpisu (§ 49 obchodního zákoníku),
- d) vůči jehož majetku neprobíhá nebo v posledních 3 letech neproběhlo insolvenční řízení, v němž bylo vydáno rozhodnutí o úpadku nebo insolvenční návrh nebyl zamítnut proto, že majetek nepostačuje k úhradě nákladů insolvenčního řízení, nebo nebyl konkurs zrušen proto, že majetek byl zcela nepostačující nebo zavedena nucená správa podle zvláštních právních předpisů,
- e) který není v likvidaci,
- f) který nemá v evidenci daní zachyceny daňové nedoplatky, a to jak v České republice, tak v zemi sídla, místa podnikání či bydliště zájemce,
- g) který nemá nedoplatek na pojistném a na penále na veřejné zdravotní pojištění, a to jak v České republice, tak v zemi sídla, místa podnikání či bydliště zájemce,
- h) který nemá nedoplatek na pojistném a na penále na sociální zabezpečení a příspěvku na státní politiku zaměstnanosti, a to jak v České republice, tak v zemi sídla, místa podnikání či bydliště zájemce
- i) který nebyl v posledních 3 letech pravomocně disciplinárně potrestán, či mu nebylo pravomocně uloženo kárné opatření podle zvláštních právních předpisů, je-li podle § 54 písm. d) požadováno prokázání odborné způsobilosti podle zvláštních právních předpisů, pokud zájemce vykonává tuto činnost prostřednictvím odpovědného zástupce nebo jiné osoby odpovídající za činnost zájemce, vztahuje se tento předpoklad na tyto osoby
- j) který není veden v rejstříku osob se zákazem účasti na veřejných zakázkách
- k) kterému nebyla v posledních 3 letech pravomocně uložena pokuta za umožnění výkonu nelegální práce podle zvláštního právního předpisu

### 3.3.2 Uchazeč prokazuje splnění základních kvalifikačních předpokladů předložením:

- a) výpisu z evidence Rejstříku trestů pro body 3.3.1 a), b) zadávací dokumentace. Výpis z evidence Rejstříků trestů zájemce doloží, jde-li o právnickou osobu, jak tato právnická osoba, tak její za statutární orgán nebo všechny členy statutárního orgánu. Podává-li nabídku zahraniční právnická osoba prostřednictvím organizační složky, doloží zájemce výpisy z evidence Rejstříku trestů jak tato právnická osoba, tak za vedoucího organizační složky, jakož i za statutární orgán nebo všechny členy statutárního orgánu zahraniční osoby,
- b) potvrzení příslušného finančního úřadu a ve vztahu ke spotřební dani českého prohlášení pro bod 3.3.1 f) zadávací dokumentace,
- c) potvrzením příslušného orgánu České správy sociálního zabezpečení pro bod 3.3.1 h) zadávací dokumentace,
- d) čestným prohlášením pro body 3.3.1 c), d), e), g), i), j), k) zadávací dokumentace, prohlášení – příloha č. 2

### 3.4 Profesionální kvalifikační předpoklady pro obě části

Profesionální kvalifikační předpoklady prokáže dodavatel, který:

- a) předloží **výpis z obchodního rejstříku**, pokud je v něm zapsán, či výpis z jiné obdobné evidence, pokud je v ní zapsán,
- b) **doklad o oprávnění k podnikání** podle zvláštních právních předpisů v rozsahu odpovídajícím předmětu veřejné zakázky, kterým je povolení k provozování pojišťovací činnosti dle zákona č. 363/1999 Sb., o pojišťovnictví, ve znění pozdějších předpisů.

### 3.5 Technické kvalifikační předpoklady pro obě části

Technické kvalifikační předpoklady splní dodavatel, který předloží:

- a) seznam minimálně 3 významných služeb poskytnutých dodavatelem v posledních 3 letech s uvedením jejich rozsahu a doby poskytnutí. Za významnou službu je považováno poskytnutí pojištění majetku, odpovědnosti za škody a pojištění vozidel ve výši nad 1.000.000,- Kč bez DPH ročního pojistného pro jeden subjekt za jeden pojistný rok. Přílohou tohoto seznamu musí být:
  - a. osvědčení vydané veřejným zadavatelem, pokud byly služby poskytovány veřejnému zadavateli, nebo
  - b. osvědčení vydané jinou osobou, pokud byly služby poskytovány jiné osobě než veřejnému zadavateli, nebo
  - c. smlouva s jinou osobou a doklad o uskutečnění plnění dodavatel, není-li současně možné osvědčení podle písm. b) od této osoby získat z důvodů spočívajících na její straně.

- 3.6 Uchazeč prokazuje splnění kvalifikačních předpokladů formou čestného prohlášení, z jehož obsahu bude zřejmé, že dodavatel kvalifikační předpoklady požadované zadavatelem splňuje. Uchazeč, se kterým má být uzavřena smlouva podle § 82, je povinen před jejím uzavřením předložit zadavateli originály nebo úředně ověřené kopie dokladů prokazující splnění kvalifikace. Doklady prokazující splnění základních kvalifikačních předpokladů a výpis z obchodního rejstříku nesmějí být starší 90 dnů ke dni podání nabídky. Skutečnosti rozhodné pro splnění kvalifikace musejí nastat ve lhůtě podle § 52. Nesplnění této povinnosti se považuje za neposkytnutí součinnosti k uzavření smlouvy ve smyslu ustanovení § 82 odst. 4. Doklady prokazující splnění kvalifikace, které jsou v jiném než českém jazyce, musí být předloženy v úředním překladu. To se netýká dokladů ve slovenském jazyce.

- 3.7 V případě, kdy je kvalifikace prokazována prostřednictvím subdodavatele, je dodavatel povinen zadavateli předložit: a) doklady prokazující splnění základního kvalifikačního předpokladu podle § 53 odst. 1 písm. j) a profesního kvalifikačního předpokladu podle § 54 písm. a) subdodavatelem a b) smlouvu uzavřenou se subdodavatelem, z níž vyplývá závazek subdodavatele k poskytnutí plnění určeného k plnění veřejné zakázky dodavatelem či k poskytnutí věcí či práv, s nimiž bude dodavatel oprávněn disponovat v rámci plnění veřejné zakázky, a to alespoň v rozsahu, v jakém subdodavatel prokázal splnění kvalifikace podle § 50 odst. 1 písm. b) až d). Dodavatel není oprávněn prostřednictvím subdodavatele prokázat splnění kvalifikace podle § 54 písm. a).
- 3.8 Bude-li předmět veřejné zakázky plněn několika dodavateli společně a za tímto účelem podají společnou nabídku, je každý z dodavatelů povinen prokázat splnění základních kvalifikačních předpokladů podle § 50 odst. 1 písm. a) zákona a profesního kvalifikačního předpokladu podle § 54 písm. a) v plném rozsahu. Dodavatelé jsou zároveň povinni předložit smlouvu, ve které je obsažen závazek, že všichni tito dodavatelé budou vůči veřejnému zadavateli a třetím osobám z jakýchkoliv právních vztahů vzniklých v souvislosti s touto veřejnou zakázkou zavázáni společně a nerozdílně, a to po celou dobu plnění veřejné zakázky.
- 3.9 Důsledek nesplnění kvalifikace**  
Dodavatel, který nesplní kvalifikaci v požadovaném rozsahu nebo nesplní povinnost stanovenou v § 58 zákona, bude zadavatelem vyloučen z účasti v zadávacím řízení.
- 3.10 Zadavatel si v souladu s § 76 odst. 6 zákona vyhrazuje právo rozhodnutí o vyloučení uchazeče oznámit jeho uveřejněním na profilu zadavatele, dále si vyhrazuje právo v souladu s § 81 odst. 4 zákona uveřejnit oznámení o výběru nejvhodnější nabídky na profilu zadavatele.

#### **4 TECHNICKÉ PODMÍNKY PRO OBĚ ČÁSTI VEŘEJNÉ ZAKÁZKY**

- 4.1 Předmět plnění veřejné zakázky musí splňovat požadavky uvedené v příloze č. 3 zadávací dokumentace.

#### **5 ZPŮSOB ZPRACOVÁNÍ NABÍDKOVÉ CENY PRO OBĚ ČÁSTI**

- 5.1 Celková nabídková cena bude stanovena jako nejvýše přípustná cena za celé pojistné období tj. za období 48 měsíců včetně všech poplatků a veškerých dalších nákladů spojených s plněním veřejné zakázky.

#### **6 PLATEBNÍ PODMÍNKY PRO OBĚ ČÁSTI**

- 6.1 Cena za plnění veřejné zakázky bude zadavatelem uhrazena v české měně na základě splátkového kalendáře popsaného v pojistné smlouvě. Pojistné období je jeden rok. Uchazeč musí umožnit zadavateli výběr mezi ročními, pololetními a čtvrtletními splátkami.

## 7 HODNOTÍCÍ KRITÉRIA PRO OBĚ ČÁSTI

- 7.1 Nabídky budou hodnoceny v každé části samostatně v souladu s § 78 odst. 1, písm. a), zákona. **Základním hodnotícím kritériem pro zadání veřejné zakázky je nejnižší nabídková cena celkem tj. za období 48 měsíců.** Při hodnocení nabídkové ceny je rozhodná její výše (bez daně z přidané hodnoty), uvedená v návrhu smlouvy v nabídce uchazeče. Hodnotící komise seřadí nabídky podle výše nabídkové ceny celkem bez DPH, uvedené v návrhu smlouvy

## 8 DALŠÍ POŽADAVKY PRO OBĚ ČÁSTI

- 8.1 Uchazeč je povinen ve své nabídce specifikovat části veřejné zakázky, které má v úmyslu zadat jednomu či více subdodavatelům a je povinen uvést identifikační údaje všech těchto subdodavatelů.
- 8.2 Zadavatel si vyhrazuje právo ověřit si informace poskytnuté uchazečem u třetích osob a uchazeč je povinen mu v tomto ohledu poskytnout veškerou potřebnou součinnost.
- 8.3 Zadavatel nepřipouští varianty nabídky.

## 9 OBCHODNÍ PODMÍNKY PRO OBĚ ČÁSTI

- 9.1 Uchazeč je povinen podat návrh pojistné smlouvy v rámci části 1 dle jednotlivých dílčích celků specifikovaných v příloze č. 3 zadávací dokumentace. Uchazeč je povinen v rámci části 1 předložit celkem 4 návrhy pojistné smlouvy dle specifikací uvedených v příloze č. 3 zadávací dokumentace. V rámci části 2 bude podán pouze jediný návrh pojistné smlouvy a to na celý předmět plnění veřejné zakázky. V případě, že uchazeč nedodrží požadované členění návrhu smluv, bude ze zadávacího řízení vyloučen z důvodu nerespektování zadávacích podmínek.
- 9.2 Návrh smlouvy nesmí vyloučit či žádným způsobem omezovat oprávnění či požadavky zadavatele, uvedené v této zadávací dokumentaci. Návrh smlouvy musí být v souladu s požadavky zadavatele na plnění veřejné zakázky.
- 9.3 Návrh smlouvy musí být ze strany uchazeče podepsán statutárním orgánem nebo osobou k tomu statutárním orgánem zmocněnou či pověřenou. Originál či úředně ověřená kopie zmocnění či pověření musí být v takovém případě součástí návrhu smlouvy uchazeče.
- 9.4 Přílohou návrhu pojistné smlouvy musí být také všeobecné pojistné podmínky uchazeče.
- 9.5 Pojistnou smlouvu bude oprávněna dle § 22 zákona č. 37/2004 Sb., o pojistné smlouvě, ve znění pozdějších předpisů vypovědět kterákoliv ze smluvních stran do dvou měsíců od uzavření smlouvy, a to s osmidenní výpovědní lhůtou.
- 9.6 Smlouvy nabývají účinnosti dnem 1. 1. 2013 a uzavírají se na dobu neurčitou. Platnost smluv může být ukončena písemnou dohodou smluvních stran nebo výpovědí. Výpověď musí být doručena druhé straně **alespoň 3 měsíce** před uplynutím pojistného období.



- 9.7 Změny smluv budou platné pouze na základě číselovaných, písemných a oboustranně odsouhlasených dodatků, podepsaných oprávněnými zástupci obou smluvních stran.
- 9.8 Právní vztahy vzniklé z pojištění dle pojistné smlouvy se budou řídit českými právními předpisy a případné spory z těchto právních vztahů budou rozhodovat české soudy. Není přípustná rozhodčí doložka.
- 9.9 Uchazeč je povinen ocenit specifikaci jednotlivých rizik v „tarifikační tabulce“, která je přílohou č. 8 této zadávací dokumentace. Specifikaci jednotlivých rizik oceněnou dle uvedených požadavků je uchazeč povinen předložit v nabídce coby přílohu návrhu smlouvy.
- 9.10 Návrh smlouvy musí obsahovat údaje o bonifikaci za bezeškodní průběh vyjádřenou v % (na max. 2 desetinná místa) ze zaplaceného pojistného pro bezeškodní průběh. Toto není nutné splnit u pojistných smluv v 1. části veřejné zakázky pod bodem 2, 3 a 4.  
Minimální výše bonifikace:  
- škodní průběh do 5,00% - výše bonifikace 20%  
- škodní průběh od 5,01% do 10,00% - výše bonifikace 10%  
- škodní průběh od 10,01% do 15,00% - výše bonifikace 5%
- 9.11 Uchazeč se zavazuje jednat ve věci příslušné pojistné smlouvy po dobu její účinnosti se zástupcem zadavatele, který bude k těmto úkonům zadavatelem zmocněn a uchazeči výslovně označen jako oprávněná osoba a prokáže se vůči uchazeči platnou plnou mocí, popř. mandátní smlouvou.

## 10 OTEVÍRÁNÍ OBÁLEK S NABÍDKAMI PRO OBĚ ČÁSTI

Otevírání obálek proběhne **dne 3.12. 2012 v 11:00 hod v zasedací místnosti v sídle zadavatele na adrese Technické služby města Mostu a.s., Dělnická 164, 434 62 Most.** Otevírání obálek jsou oprávněni se účastnit všichni uchazeči, kteří podali nabídku ve lhůtě pro podání nabídek. Při otevírání obálek se tyto uchazeči prokáží plnou mocí vystavenou osobou oprávněnou za uchazeče jednat. Přítomným budou při otevírání nabídek sděleny nabídkové ceny všech uchazečů.

### SEZNAM PŘÍLOH:

- Příloha č. 1 - Krycí list nabídky  
Příloha č. 2 - Čestné prohlášení  
Příloha č. 3 - Údaje o pojišťovaném majetku a požadavcích na pojištění  
Příloha č. 4 - Seznam budov a staveb  
Příloha č. 5 - Seznam strojů  
Příloha č. 6 - Seznam vozidel  
Příloha č. 7 - Riziková zpráva  
Příloha č. 8 - Tarifikační tabulky

**15. 11. 2012**

V Mostě dne .....

.....  
Jan Syrový  
předseda představenstva

# Krycí list nabídky pro část 1

## ZÁKLADNÍ ÚDAJE:

**Název veřejné zakázky:** Pojištění majetku, pojištění odpovědnosti za škody a pojištění vozidel Technických služeb města Mostu a.s.

**Zadavatel:** Technické služby města Mostu a.s.  
**Sídlo:** Dělnická 164, 434 62 Most - Velebudice  
**IČ:** 64052265

**Osoba oprávněná  
jednat za zadavatele:** Jan Syrový, předseda představenstva

**Uchazeč:** .....

**Adresa:** .....

**IČ:** .....

**DIČ:** .....

**Osoba oprávněná  
jednat za uchazeče:** .....

**Bankovní spojení:** .....

**Osoby zmocněné  
k zastupování:** .....

## **Nabídková cena:**

**Cena celkem bez DPH:** .....

.....  
Obchodní firma – podpis  
oprávněné osoby (doplní  
uchazeč)

# Krycí list nabídky pro část 2

## ZÁKLADNÍ ÚDAJE:

**Název veřejné zakázky:** Pojištění majetku, pojištění odpovědnosti za škody a pojištění vozidel Technických služeb města Mostu a.s.

**Zadavatel:** Technické služby města Mostu a.s.  
**Sídlo:** Dělnická 164, 434 62 Most - Velebudice  
**IČ:** 64052265

**Osoba oprávněná  
jednat za zadavatele:** Jan Syrový, předseda představenstva

**Uchazeč:** .....

**Adresa:** .....

**IČ:** .....

**DIČ:** .....

**Osoba oprávněná  
jednat za uchazeče:** .....

**Bankovní spojení:** .....

**Osoby zmocněné  
k zastupování:** .....

## **Nabídková cena:**

**Cena celkem bez DPH:** .....

.....  
Obchodní firma – podpis  
oprávněné osoby (doplní  
uchazeč)

# Čestné prohlášení

Prohlašuji tímto čestně, že:

- Dle § 53 odst. 1 písm. a) zákona - členové statutárního orgánu dodavatele ani právnická osoba nebyli pravomocně odsouzeni pro trestný čin spáchaný ve prospěch organizované zločinecké skupiny, trestný čin účasti na organizované zločinecké skupině, legalizace výnosů z trestné činnosti, podílnictví, přijímání úplatku, podplácení, nepřímého úplatkářství, podvodu, úvěrového podvodu, včetně případů, kdy jde o přípravu nebo pokus nebo účastenství na takovém trestném činu
- Dle § 53 odst. 1 písm. b) zákona - nebyl pravomocně odsouzen pro trestný čin, jehož skutková podstata souvisí s předmětem podnikání dodavatele podle zvláštních právních předpisů
- dle § 53 odst. 1 písm. c) zákona - dodavatel v posledních 3 letech nenaplnil skutkovou podstatu jednání nekalé soutěže formou podplácení podle § 49 obchodního zákoníku,
- dle § 53 odst. 1 písm. d) zákona - vůči jehož majetku neprobíhá nebo v posledních 3 letech neproběhlo insolvenční řízení, v němž bylo vydáno rozhodnutí o úpadku nebo insolvenční návrh nebyl zamítnut proto, že majetek nepostačuje k úhradě nákladů insolvenčního řízení, nebo nebyl konkurs zrušen proto, že majetek byl zcela nepostačující nebo zavedena nucená správa podle zvláštních právních předpisů,
- dle § 53 odst. 1 písm. e) zákona - dodavatel není v likvidaci,
- dle § 53 odst. 1 písm. f) zákona - dodavatel nemá v evidenci daní zachyceny daňové nedoplatky, a to jak v České republice, tak v zemi sídla, místa podnikání či bydliště
- dle § 53 odst. 1 písm. g) zákona - dodavatel nemá nedoplatek na pojistném a na penále na veřejné zdravotní pojištění, a to jak v České republice, tak v zemi sídla, místa podnikání či bydliště dodavatele,
- dle § 53 odst. 1 písm. h) zákona - dodavatel nemá nedoplatek na pojistném a na penále na sociální zabezpečení a příspěvku na státní politiku zaměstnanosti a to jak v České republice, tak v zemi sídla, místa podnikání či bydliště
- dle § 53 odst. 1 písm. i) zákona - dodavatel nebyl v posledních 3 letech pravomocně disciplinárně potrestán či mu nebylo pravomocně uloženo kárné opatření podle zvláštních právních předpisů, je-li podle § 54 písm. d) zákona požadováno prokázání odborné způsobilosti podle zvláštních právních předpisů. Totéž platí pro odpovědného zástupce a jiné osoby odpovídající za činnost dodavatele.
- dle § 53 odst. 1 písm. j) zákona - dodavatel není veden v rejstříku osob se zákazem plnění veřejných zakázek
- dle § 53 odst. 1 písm. k) zákona - dodavateli nebyla v posledních 3 letech pravomocně uložena pokuta za umožnění výkonu nelegální práce podle zvláštního právního předpisu

.....  
Podpis oprávněné osoby

# Čestné prohlášení dle § 68 odst. 3 zákona č. 137/2006 Sb. o veřejných zakázkách v platném znění

- a) seznam statutárních orgánů nebo členů statutárních orgánů, kteří v posledních 3 letech od konce lhůty pro podání nabídek byli v pracovněprávním, funkčním či obdobném poměru u zadavatele.

.....

- b) má-li dodavatel formu akciové společnosti, seznam vlastníků akcií, jejich souhrnná jmenovitá hodnota přesahuje 10 % základního kapitálu, vyhotovený ve lhůtě pro podání nabídek,

.....

- c) prohlašujeme, že jsme neuzavřeli a neuzavřeme zakázanou dohodu podle zvláštního právního předpisu v souvislosti se zadávanou veřejnou zakázkou.

V ..... dne .....

.....

Podpis oprávněné osoby

# Poptávaný rozsah pojištění

Pojistník: Technické služby města Mostu a.s.

Pojištěné subjekty: Technické služby města Mostu a.s.

## Obsah:

### 1. ČÁST VEŘEJNÉ ZAKÁZKY

1. Pojištění majetku a odpovědnosti za škodu (hlavní smlouva) ..... 3
2. Pojištění majetku a odpovědnosti za škodu (pojištění cizích budov) ..... 12
3. Pojištění majetku a odpovědnosti za škodu (pojištění cizích budov) ..... 16
4. Pojištění majetku a odpovědnosti za škodu (pojištění cizích budov) ..... 20

### 2. ČÁST VEŘEJNÉ ZAKÁZKY

5. Pojištění motorových vozidel .....25

# 1. ČÁST VEŘEJNÉ ZAKÁZKY

# 1. Pojištění majetku a odpovědnosti za škodu (hlavní smlouva)

## a) Živelní pojištění

Předmět pojištění / riziko	Pojistná částka (v Kč)	Spoluúčast (v Kč)
<b>Rozsah živelního pojištění: „Sdružený živel“ - „flexa“, vichřice, krupobití, vodovodní škody, sesuv půdy, zřícení skal nebo zemin, sesuv nebo zřícení lavin, pád stromů, stožárů a jiných předmětů, zemětřesení, povodeň, záplava, tíha sněhu nebo námrazy, náraz dopravního prostředku, kouř, aerodynamický třesk</b>		
Soubor vlastních budov a ostatních staveb včetně oplocení a příslušenství – dle přílohy č. 4	279 223 000,-	„povodeň, záplava“ – 10% minimálně 20 000,- „sesuv půdy, zřícení skal nebo zemin, sesuv nebo zřícení lavin, zemětřesení, tíha sněhu nebo námrazy“ – 10% minimálně 20 000,- „náraz dopravního prostředku“ – 1 000,- „ostatní nebezpečí“ – 20 000,-
Soubor cizích budov a ostatních staveb včetně oplocení a příslušenství - dle přílohy č. 4	155 420 000,-	
Vlastní veřejné osvětlení na správním území města Mostu	55 000 000,-	
Soubor ostatních vlastních věcí movitých (vč. kontejnerů a popelnic) na správním území města Mostu	28 000 000,-	
Soubor zásob na správním území města Mostu	4 000 000,-	
Soubor vlastních nafukovacích atrakcí na správním území města Mostu	200 000,- na první riziko	

### Limity pojistného plnění a spoluúčasti:

Riziko	Limit pojistného plnění (v Kč)
Flexa	bez limitu
Povodeň, záplava	25 000 000,- viz ujednání níže
Vichřice, krupobití	25 000 000,-
Sesuv půdy, zřícení skal nebo zemin, sesuv nebo zřícení lavin, tíha sněhu nebo námrazy, zemětřesení	25 000 000,-
Vodovodní škody	25 000 000,-
Náraz dopravního prostředku	1 000 000,-
Nepřímý úder blesku, přepětová vlna, zkrat, indukce atd. (viz. zvláštní ujednání)	100 000,-
Škody způsobené atmosférickými srážkami (viz. zvláštní ujednání)	100 000,-



„Flexa“ zahrnuje nebezpečí: požár, úder blesku, výbuch, pád letadla, jeho části nebo nákladu.

### Zvláštní ujednání:

1. **Inflační doložka**  
Pojišťovna nebude namítat podpojištění, dojde-li v průběhu pojistného období k navýšení pojistných hodnot v důsledku inflace menší než 15 %.
2. Pojistné krytí zahrnuje i pojištění **nákladů na hašení, demolici, odvoz sutí, likvidaci zbytků a následků pojistné události** včetně dočasného přemístění majetku.
3. Odchylně od pojistných podmínek se pojištění vztahuje také na projevy „**nepřímého působení blesku**“, jako je přepěťová vlna, zkrat a indukce, dále škody způsobené spínáním v napájecích sítích nebo při výboji statické elektřiny. Toto ujednání se sjednává se souhrnným ročním limitem pojistného plnění 100 000,- Kč a spoluúčastí 10%, minimálně 5 000,- Kč.
4. **„Povodeň a záplava“** - všechny pojistné události způsobené „povodní nebo záplavou“, nastalé v průběhu jednoho pojistného roku, jsou omezeny ročním limitem plnění ve výši 25 000 000,- Kč.  
Bez ohledu na výše uvedené se pro pojistné události, které vzniknou „povodní nebo záplavou“ v záplavovém území vymezeném záplavovou čarou tzv. dvacetileté vody sjednává roční limit plnění 500 000,- Kč.  
Definice „záplavového území“ je stanovena dle zákona č. 254/2001 Sb., o vodách a o změně některých zákonů (vodní zákon), vyhláška č. 236/2002, o způsobu a rozsahu zpracování návrhu a stanovení záplavových území v platném znění).  
Územím „dvacetileté vody“ se rozumí území s periodicitou výskytu povodně 20 let a méně – tzn. že výskyt povodně byl dosažen nebo překročen průměrně jedenkrát za 20 let.  
Pojištění „povodně a záplavy“ se vztahuje také na **škody způsobené zpětným vystoupením kapaliny z odpadního potrubí a kanalizace**.
5. Odchylně od pojistných podmínek se pojištění vztahuje na **škody způsobené atmosférickými srážkami včetně kapaliny z tajícího ledu nebo sněhu a škody způsobené rozpínavostí ledu**, které vniknou do pojištěné nemovitosti a poškodí nebo zničí pojištěný majetek. Nárok na pojistné plnění však nevzniká, jestliže pojištěná věc byla poškozena nebo zničena působením hub a plísní nebo neuzavřenými vnějšími stavebními otvory (např. okna, dveře). Pojistitel poskytne pojistné plnění i v případě, že svod dešťové vody nestačí odebírat atmosférické srážky, přičemž vnější plášť ani zastřešení pojištěné budovy nejeví známky poruchy, poškození nebo zhoršení své funkčnosti. Toto ujednání se sjednává se souhrnným ročním limitem pojistného plnění 100 000,- Kč a spoluúčastí 10%, minimálně 5 000,- Kč.
6. Speciálně pro nemovitost uvedenou v příloze č. 4, pod položkou 19 - Dům správce čp. 3213, Most, rekreační prostor Matylda, je nutné sjednat toto (nebo obdobné) zvláštní ujednání:

Pojištění se vztahuje i na budovy, stavby nebo mobilní buňky s dřevěnou nebo ocelovou nosnou konstrukcí a s opláštěním z rostlého dřeva (např. prkna, fošny, kulatina, půlkulatina apod.) nebo z desek na bázi dřeva a papíru (jako např. dřevotřískové, pilinové desky, překližky, desky z odpadní papírové hmoty apod.) nebo s lehkou kovovou konstrukcí, textilním opláštěním nebo nafukovací haly.

7. **Jedna pojistná událost - 72 hodin** - v případě, že dojde v průběhu trvání pojistné smlouvy k pojistné události způsobené následkem živelních nebezpečí, budou za jednu pojistnou událost považovány všechny škodní události, resp. série škodních událostí, vzniklé v důsledku jedné příčiny během 72 hodin. Za počátek časové lhůty 72 hodin je považován okamžik, kdy došlo k prvnímu poškození pojištěného majetku ve smyslu sjednaného pojištění. V tomto případě se od celkového pojistného plnění odečítá pouze ta spoluúčast, která je nejvyšší z těchto spoluúčastí, pokud není pro klienta výhodnější odečtení spoluúčastí z jednotlivých předmětných pojištění, jichž se pojistná událost týká.

**b) Pojištění pro případ odcizení**

Předmět pojištění / riziko	Pojistná částka / limit plnění (v Kč)	Spoluúčast (v Kč)
<b>Soubor vlastních i cizích budov a ostatních staveb</b> (stavební součásti) dle přílohy č. 4	500 000,- na první riziko	1 000,-
<b>Vlastní veřejné osvětlení</b> na správním území města Mostu		
<b>Soubor ostatních vlastních věcí movitých</b> (vč. kontejnerů a popelnic) na správním území města Most		
<b>Soubor vlastních cenností</b> na správním území města Mostu	500 000,- na první riziko	1 000,-
<b>Soubor vlastních nafukovacích atrakcí</b> na správním území města Mostu	200 000,- na první riziko	1 000,-

Za stavební součásti se považují všechny prvky, které jsou součástí vnitřních a vnějších prostor budov a staveb, včetně oplocení a příslušenství.

### **Zvláštní ujednání:**

#### **Požadavky na zabezpečení věcí umístěných v uzavřeném prostoru**

Ujednává se, že pro věci umístěné v uzavřeném prostoru, bude vyplaceno pojistné plnění z rizika „krádež“ pouze tehdy, pokud byly splněny níže uvedené minimální podmínky zabezpečení pro příslušné limity plnění:

- do 100 000,- Kč - jsou-li pojištěné věci v době pojistné události umístěny v uzavřeném prostoru, jehož vstupní otvory jsou uzamčeny.
- do 500 000,- Kč - jsou-li pojištěné věci v době pojistné události umístěny v uzavřeném prostoru, jehož vstupní otvory jsou uzamčeny zámkem s bezpečnostní cylindrickou vložkou. Prosklené části dveří a okna, která jsou níže než 2,5m nad okolním terénem, jsou zabezpečeny některým z následujících prvků: funkční mříží, funkční roletou, funkční okenicí, bezpečnostním zasklením, bezpečnostní fólií, funkční EZS.
- nad 500 000,- Kč - jsou-li pojištěné věci v době pojistné události umístěny v uzavřeném prostoru, jehož vstupní otvory jsou uzamčeny bezpečnostním zámkem a chráněny EZS s vývodem na pult centrální ochrany. Prosklené části dveří a okna, která jsou níže než 2,5m nad okolním terénem, jsou zabezpečeny některým z následujících prvků: funkční mříží, funkční roletou, funkční okenicí, bezpečnostním zasklením, bezpečnostní fólií, funkční EZS.

Za „uzavřený prostor“ z hlediska posouzení zabezpečení se bude posuzovat celá budova nebo konkrétní místnost (např. počítačová učebna, kancelář, dílna, laboratoř...). Za uzavřený prostor se zároveň považuje i prostor ze sádkartonových konstrukcí, sendvičových opláštění, jednoduchých opláštění profilovaným plechem apod.

Pro účely tohoto pojištění se krádeží rozumí také přivlastnění si pojištěné věci tak, že se jí pachatel zmocnil dále uvedeným způsobem:

- do místa, kde byla pojištěná věc uzamčena nebo do pojištěné věci se dostal tak, že ji otevřel nástroji, které nejsou určeny k jejímu řádnému otevírání, nebo
- v místě, kde byla pojištěná věc uzamčena, nebo v pojištěné věci se skryl, a po jejím uzamčení se věci zmocnil, nebo
- místo, kde byla pojištěná věc uzamčena nebo pojištěnou věc otevřel originálním klíčem nebo legálně zhotoveným duplikátem, jehož se zmocnil krádeží nebo loupeží.

#### **Požadavky na zabezpečení cenností**

Ujednává se, že pro cennosti, bude vyplaceno pojistné plnění z rizika „krádež“ pouze tehdy, pokud byly splněny níže uvedené minimální podmínky zabezpečení pro příslušné limity plnění:

- do 50 000,- Kč - cennosti musí být uloženy v uzamčené schránce, která je umístěna v uzavřeném prostoru, jehož všechny dveře musí být uzamčeny
- do 200 000,- Kč - cennosti musí být uloženy v uzamčeném trezoru nezjištěné konstrukce, který je umístěn v uzavřeném prostoru, jehož všechny dveře musí být uzamčeny

- nad 200 000,- Kč - cennosti musí být uloženy v uzamčeném trezoru nezjištěné konstrukce, který je umístěn v uzavřeném prostoru, jehož všechny dveře musí být uzamčeny min. jedním bezpečnostním zámkem

#### **Zvláštní ujednání pro věci umístěné na volném prostranství**

Pro účely tohoto pojištění se krádeží rozumí přivlastnění si pojištěné věci, její části nebo jejího příslušenství tak, že se pachatel zmocnil pojištěné věci, její části nebo jejího příslušenství z místa, které bylo opatřeno funkčním oplocením a uzamčenými vraty.

U velkoobjemových kontejnerů se za překonání překážky považuje i překonání hmotnosti 100 kg a více.

U veřejného osvětlení a nafukovacích atrakcí se za překonání překážky považuje i překonání konstrukčního upevnění.

#### **c) Přeprava peněz a cenin**

<b>Předmět pojištění / riziko</b>	<b>Pojistná částka / limit plnění (v Kč)</b>	<b>Spoluúčast (v Kč)</b>
„Posel“ – přeprava peněz a cenností na území České republiky	500 000,- na první riziko	10 % minimálně 5 000,-

Pojištění se vztahuje i na případy odcizení nebo ztráty přepravovaných peněz a cenností, kdy byla pověřená osoba následkem dopravní nehody vzhledem ke svému zdravotnímu stavu zbavena možnosti svěřené peníze a cennosti opatrovat.

#### **Zvláštní ujednání:**

##### **Požadavky na zabezpečení peněz a cennosti během přepravy**

Ujednává se, že pojistné plnění z rizika „loupež“ bude vyplaceno pouze tehdy, pokud byly splněny níže uvedené minimální podmínky pro příslušné limity plnění:

- do 200 000,- Kč - přeprava musí být prováděna jednou pověřenou osobou, vybavenou obranným prostředkem. Peníze a cennosti musí být po dobu přepravy uloženy v uzavřené kabele nebo kufříku.
- nad 200 000,- Kč - Přeprava musí být prováděna dvěma pověřenými osobami, alespoň jedna z nich musí být vybavena obranným prostředkem. Peníze a cennosti musí být po dobu přepravy uloženy v uzavřené kabele nebo kufříku.

d) Pojištění pro případ vandalismu

Předmět pojištění / riziko	Pojistná částka / limit plnění (v Kč)	Spoluúčast (v Kč)
<b>Soubor vlastních i cizích budov a ostatních staveb</b> (stavební součásti) dle přílohy č. 4	1 000 000,- na první riziko	1 000,-
<b>Vlastní veřejné osvětlení</b> na správním území města Mostu		
<b>Soubor ostatních vlastních věcí movitých</b> (vč. kontejnerů a popelnic) na správním území města Mostu		
<b>Soubor vlastních nafukovacích atrakcí</b> na správním území města Mostu		

Pojištění „popelnic a kontejnerů“ se sjednává se sublimitem pojistného plnění 200 000,- Kč pro všechny pojistné události vzniklé v jednom pojistném roce.

Pro škody způsobené na „popelnicích a kontejnerech“ se sjednává spoluúčast 1 000,- Kč na každý poškozený kus.

**Zvláštní ujednání:**

1. Ujednává se, že se pojištění vztahuje i na **úmyslné poškození pojištěné věci malbami, nástřiky** (např. spreji a barvami) nebo polepením se souhrnným ročním limitem 50 000,- Kč. Při poškození pojištěné věci pojistným nebezpečím dle tohoto odstavce poskytne pojistitel plnění, jehož výše odpovídá přiměřeným a nezbytně vynaloženým nákladům na vyčištění, případně i opravu plochy, která byla pojistnou událostí bezprostředně dotčena.
2. Pojištění zahrnuje do výše pojistné částky, resp. sjednaného limitu plnění i náklady na odstranění škod na stavebních součástech, které vznikly v důsledku odcizení.
3. Pojištění vandalismu se vztahuje i na případy, kdy pachatel činu nebyl zjištěn.

e) Pojištění skel

Předmět pojištění / riziko	Pojistná částka / limit plnění (v Kč)	Spoluúčast (v Kč)
<b>Soubor vlastních i cizích skel</b> v místě dle přílohy č. 4	50 000,- na první riziko	1 000,-

f) Pojištění strojů

Předmět pojištění / riziko	Pojistná částka (v Kč)	Spoluúčast (v Kč)
Stroje vlastní a cizí užívané – dle přílohy č. 5	16 694 366,-	„povodeň, záplava“ – 10% minimálně 20 000,- „ostatní nebezpečí“ – 10 000,-

**Rozsah pojištění:** „All – risk“ - pojištění se vztahuje na náhlé poškození nebo zničení pojištěné věci jakoukoli nahodilou událostí, která není v pojistných podmínkách nebo v pojistné smlouvě vyloučena.

**Pojištění musí krýt zejména:**

- 1) Živelní nebezpečí (sdružený živel)
- 2) Krádež, loupež
- 3) Vandalismus
- 4) Strojní rizika (např. poškození zařízení v důsledku vniknutí cizího předmětu, chyba obsluhy, nedbalost, nešikovnost, nepozornost, vnitřní mechanické poruchy apod.)

**Zvláštní ujednání:**

1. Pokud dojde k poškození pojištěné věci, za které je pojišťovna povinna plnit, pojištění se vztahuje také na škody na elektronických součástkách a prvcích.
2. Pokud dojde k poškození pojištěné věci, za které je pojišťovna povinna plnit, pojištění se vztahuje také na škody na skleněných součástech.
3. Pojištění se vztahuje i na příslušenství strojů

g) Pojištění elektronických zařízení

Předmět pojištění / riziko	Pojistná částka (v Kč)	Spoluúčast (v Kč)
Soubor elektronických zařízení vedených v účetní evidenci pojištěného na správním území města Mostu	500 000,- na první riziko	1 000,-

**Rozsah pojištění:** „All – risk“ - pojištění se vztahuje na náhlé poškození nebo zničení pojištěné věci jakoukoli nahodilou událostí, která není v pojistných podmínkách nebo v pojistné smlouvě vyloučena.

**Pojištění musí krýt zejména:**

- 1) Živelní nebezpečí (sdružený živel)
- 2) Krádež, loupež
- 3) Vandalismus
- 4) Elektronická rizika (např. přepětí, indukce, zkrat, pád pojištěné věci, chyba obsluhy, nedbalost, nešikovnost, nepozornost apod.)

**Zvláštní ujednání:**

1. Pojištění se vztahuje i na elektronická zařízení, jejichž stáří přesáhlo v době vzniku škody 5 let.

**h) Pojištění odpovědnosti za škodu**

Předmět pojištění / riziko	Pojistná částka /limit plnění (v Kč)	Spoluúčast (v Kč)
<b>Územní platnost – Česká republika</b>		
Obecná odpovědnost za škodu (základní rozsah)	10 000 000,-	1 000,-
Čisté finanční škody	1 000 000,-	10% minimálně 10 000,-
Regresy zdravotních pojišťoven Regresy nemocenských dávek	5 000 000,-	1 000,-
Pojištění odpovědnosti z výkonu „veřejné služby“	5 000 000,-	1 000,-

- Pojištění se vztahuje i na odpovědnost za škodu způsobenou v souvislosti s vlastnictvím nebo provozováním úložišť, včetně likvidace odpadů
- Pojištění se vztahuje i na odpovědnost za škodu způsobenou v souvislosti s nakládáním s nebezpečnými látkami nebo přípravky nebo nebezpečnými odpady, vyjma nakládání s toxickým odpadem
- Pojištění se vztahuje i na odpovědnost za škodu způsobenou v souvislosti s nakládáním se stlačenými nebo zkapalněnými plyny

- Pojištění obecné odpovědnosti se vztahuje i na škodu způsobenou provozem vozidla, která je nad rámec povinně smluvního pojištění odpovědnosti za škodu způsobenou provozem vozidla (např. škody způsobené vysokozdvížným vozíkem v areálu firmy nebo škody způsobené při práci vozidla jako stroje), se sublimitem pojistného plnění ve výši 1 000 000,- Kč.
- **Křížová odpovědnost** - odchylně od pojistných podmínek se ujednává, že se pojištění vztahuje i na odpovědnost za škodu, za níž pojištěný odpovídá osobě, která je v relevantním vztahu k pojištěnému nebo právnické osobě, se kterou je majetkově propojen.
- **Regres zdravotní pojišťovny** při poškození zdraví nebo života třetích osob - pojištění se vztahuje i na právním předpisem stanovenou odpovědnost pojištěného za škodu vzniklou zdravotní pojišťovně vynaložením nákladů na poskytnutou zdravotní péči hrazenou ze zdravotního pojištění při poškození zdraví nebo života třetích osob.
- **Regres nemocenských dávek** při poškození zdraví třetích osob - pojištění odpovědnosti za škodu se vztahuje také na právním předpisem vzniklý nárok orgánu sociálního zabezpečení vůči pojištěnému - regresní náhrada dle §126 zákona č. 187/2006 Sb., o nemocenském pojištění, ve znění pozdějších předpisů.
- Pojištění se vztahuje i na odpovědnost za škodu v souvislosti s **držbou a pronájmem nemovitostí**.
- **Odpovědnost za škodu způsobenou v souvislosti s poskytováním "veřejné služby" dle zákona 111/2006 Sb.** Pojištění se vztahuje na odpovědnost za škodu na majetku nebo na zdraví, kterou způsobí osoba vykonávající veřejnou službu na základě smlouvy o výkonu veřejné služby uzavřené s pojištěným nebo která bude takové osobě při výkonu veřejné služby způsobena.

Pro účely pojištění odpovědnosti z výkonu „veřejné služby“ jsou pojištění také:

- Úřad práce České republiky
- Osoba vykonávající „veřejnou službu“ ve prospěch pojištěného



## 2. Pojištění majetku a odpovědnosti za škodu (pojištění cizích budov)

Zadavatel požaduje, aby bylo pojištění majetku a odpovědnosti za škodu uvedené v bodě č. 2 pojištěno samostatnou smlouvou. Pojistné za pojištění těchto položek pak musí být v „tarifikační tabulce“ (příloha č. 8) odděleno od ostatního pojištěného majetku dle požadovaného zadání.

### a) Živelní pojištění

Předmět pojištění / riziko	Pojistná částka (v Kč)	Spoluúčast (v Kč)
<b>Rozsah živelního pojištění: „Sdružený živel“ - „flexa“, vichřice, krupobití, vodovodní škody, sesuv půdy, zřícení skal nebo zemin, sesuv nebo zřícení lavin, pád stromů, stožárů a jiných předmětů, zemětřesení, povodeň, záplava, tíha sněhu nebo námrazy, náraz dopravního prostředku, kouř, aerodynamický třesk</b>		
Soubor cizích budov a ostatních staveb včetně oplocení a příslušenství – na adrese Mikoláše Alše 2147/5, 2148/3 a 2149/1, Most	36 100 000,-	„povodeň, záplava“ – 5% minimálně 25 000,- „ostatní nebezpečí“ – 5 000,-

### Limity pojistného plnění a spoluúčasti:

Riziko	Limit pojistného plnění (v Kč)
Flexa	bez limitu
Povodeň, záplava	5 000 000,-
Vichřice, krupobití	6 000 000,-
Sesuv půdy, zřícení skal nebo zemin, sesuv nebo zřícení lavin, tíha sněhu nebo námrazy, zemětřesení	6 000 000,-
Vodovodní škody	5 000 000,-
Náraz dopravního prostředku	bez limitu
Nepřímý úder blesku, přepětová vlna, zkrat, indukce atd. (viz. zvláštní ujednání)	50 000,-
Škody způsobené atmosférickými srážkami (viz. zvláštní ujednání)	50 000,-

„Flexa“ zahrnuje nebezpečí: požár, úder blesku, výbuch, pád letadla, jeho částí nebo nákladu.

#### Zvláštní ujednání:

1. **Inflační doložka**  
Pojišťovna nebude namítat podpojištění, dojde-li v průběhu pojistného období k navýšení pojistných hodnot v důsledku inflace menší než 15 %.
2. Pojistné krytí zahrnuje i pojištění **nákladů na hašení, demolici, odvoz sutí, likvidaci zbytků a následků pojistné události** včetně dočasného přemístění majetku.
3. Odchylně od pojistných podmínek se pojištění vztahuje také na projevy „**nepřímého působení blesku**“, jako je přepěťová vlna, zkrat a indukce, dále škody způsobené spínáním v napájecích sítích nebo při výboji statické elektřiny. Toto ujednání se sjednává se souhrnným ročním limitem pojistného plnění 50 000,- Kč a spoluúčastí 10%, minimálně 5 000,- Kč.
4. Pojištění „povodně a záplavy“ se vztahuje také na **škody způsobené zpětným vystoupenutím kapaliny z odpadního potrubí a kanalizace**.
5. Odchylně od pojistných podmínek se pojištění vztahuje na **škody způsobené atmosférickými srážkami včetně kapaliny z tajícího ledu nebo sněhu a škody způsobené rozpínavostí ledu**, které vniknou do pojištěné nemovitosti a poškodí nebo zničí pojištěný majetek. Nárok na pojistné plnění však nevzniká, jestliže pojištěná věc byla poškozena nebo zničena působením hub a plísní nebo neuzavřenými vnějšími stavebními otvory (např. okna, dveře). Pojistitel poskytne pojistné plnění i v případě, že svod dešťové vody nestačí odebírat atmosférické srážky, přičemž vnější plášť ani zastřešení pojištěné budovy nejví známkou poruchy, poškození nebo zhoršení své funkčnosti. Toto ujednání se sjednává se souhrnným ročním limitem pojistného plnění 50 000,- Kč a spoluúčastí 10%, minimálně 5 000,- Kč.
6. **Jedna pojistná událost - 72 hodin** - v případě, že dojde v průběhu trvání pojistné smlouvy k pojistné události způsobené následkem živelních nebezpečí, budou za jednu pojistnou událost považovány všechny škodní události, resp. série škodních událostí, vzniklé v důsledku jedné příčiny během 72 hodin. Za počátek časové lhůty 72 hodin je považován okamžik, kdy došlo k prvnímu poškození pojištěného majetku ve smyslu sjednaného pojištění. V tomto případě se od celkového pojistného plnění odečítá pouze ta spoluúčast, která je nejvyšší z těchto spoluúčastí, pokud není pro klienta výhodnější odečtení spoluúčastí z jednotlivých předmětných pojištění, jichž se pojistná událost týká.

b) Pojištění pro případ odcizení

Předmět pojištění / riziko	Pojistná částka / limit plnění (v Kč)	Spoluúčast (v Kč)
Soubor cizích budov a ostatních staveb (stavební součástí) včetně oplocení a příslušenství – na adrese Mikoláše Alše 2147/5, 2148/3 a 2149/1, Most	50 000,- na první riziko	1 000,-

Za stavební součásti se považují všechny prvky, které jsou součástí vnitřních a vnějších prostor budov a staveb, včetně oplocení a příslušenství.

c) Pojištění pro případ vandalismu

Předmět pojištění / riziko	Pojistná částka / limit plnění (v Kč)	Spoluúčast (v Kč)
Soubor cizích budov a ostatních staveb (stavební součástí) včetně oplocení a příslušenství – na adrese Mikoláše Alše 2147/5, 2148/3 a 2149/1, Most	50 000,- na první riziko	1 000,-

**Zvláštní ujednání:**

1. Ujednává se, že se pojištění vztahuje i na **úmyslné poškození pojištěné věci malbami, nástřiky** (např. spreji a barvami) nebo polepením se souhrnným ročním limitem 50 000,- Kč. Při poškození pojištěné věci pojistným nebezpečím dle tohoto odstavce poskytne pojistitel plnění, jehož výše odpovídá přiměřeným a nezbytně vynaloženým nákladům na vyčištění, případně i opravu plochy, která byla pojistnou událostí bezprostředně dotčena.
2. Pojištění zahrnuje do výše pojistné částky, resp. sjednaného limitu plnění i náklady na odstranění škod na stavebních součástech, které vznikly v důsledku odcizení.
3. Pojištění vandalismu se vztahuje i na případy, kdy pachatel činu nebyl zjištěn.

d) Pojištění skel

Předmět pojištění / riziko	Pojistná částka / limit plnění (v Kč)	Spoluúčast (v Kč)
Soubor skel – na adrese Mikoláše Alše 2147/5, 2148/3 a 2149/1, Most	50 000,- na první riziko	1 000,-

e) Pojištění odpovědnosti za škodu

Předmět pojištění / riziko	Pojistná částka / limit plnění (v Kč)	Spoluúčast (v Kč)
<b>Územní platnost – Česká republika</b>		
Obecná odpovědnost za škodu (základní rozsah)	1 000 000,-	1 000,-

- Pojištění obecné odpovědnosti se vztahuje pouze na následující činnosti pojištěného:
  - ubytovací služby
  - realitní činnost, správa a údržba nemovitosti

**Pokud bude pojištění výše uvedených činností zahrnuto v rámci pojištění odpovědnosti za škodu v hlavní pojistné smlouvě, není nutné předkládat odpovědnost za škodu speciálně pro tyto činnosti v samostatné smlouvě.**

- **Křížová odpovědnost** - odchýlně od pojistných podmínek se ujednává, že se pojištění vztahuje i na odpovědnost za škodu, za níž pojištěný odpovídá osobě, která je v relevantním vztahu k pojištěnému nebo právnické osobě, se kterou je majetkově propojen.

### 3. Pojištění majetku a odpovědnosti za škodu (pojištění cizích budov)

Zadavatel požaduje, aby bylo pojištění majetku a odpovědnosti za škodu uvedené v bodě č. 3 pojištěno samostatnou smlouvou. Pojistné za pojištění těchto položek pak musí být v „tarifikační tabulce“ (příloha č. 8) odděleno od ostatního pojištěného majetku dle požadovaného zadání.

#### a) Živelní pojištění

Předmět pojištění / riziko	Pojistná částka (v Kč)	Spoluúčast (v Kč)
<b>Rozsah živelního pojištění: „Sdružený živel“ - „flexa“, vichřice, krupobití, vodovodní škody, sesuv půdy, zřícení skal nebo zemin, sesuv nebo zřícení lavin, pád stromů, stožárů a jiných předmětů, zemětřesení, povodeň, záplava, tíha sněhu nebo námrazy, náraz dopravního prostředku, kouř, aerodynamický třesk</b>		
Soubor cizích budov a ostatních staveb včetně oplocení a příslušenství – na adrese Jaroslava Seiferta 2168-70, Most	32 261 000,-	„povodeň, záplava“ – 5% minimálně 25 000,- „ostatní nebezpečí“ – 5 000,-

#### Limity pojistného plnění a spoluúčasti:

Riziko	Limit pojistného plnění (v Kč)
Flexa	bez limitu
Povodeň, záplava	5 000 000,-
Vichřice, krupobití	6 000 000,-
Sesuv půdy, zřícení skal nebo zemin, sesuv nebo zřícení lavin, tíha sněhu nebo námrazy, zemětřesení	6 000 000,-
Vodovodní škody	5 000 000,-
Náraz dopravního prostředku	bez limitu
Nepřímý úder blesku, přepětí vlna, zkrat, indukce atd. (viz. zvláštní ujednání)	50 000,-
Škody způsobené atmosférickými srážkami (viz. zvláštní ujednání)	50 000,-

„Flexa“ zahrnuje nebezpečí: požár, úder blesku, výbuch, pád letadla, jeho části nebo nákladu.

#### Zvláštní ujednání:

1. **Inflační doložka**  
Pojišťovna nebude namítat podpojištění, dojde-li v průběhu pojistného období k navýšení pojistných hodnot v důsledku inflace menší než 15 %.
2. Pojistné krytí zahrnuje i pojištění **nákladů na hašení, demolici, odvoz sutí, likvidaci zbytků a následků pojistné události** včetně dočasného přemístění majetku.
3. Odchylně od pojistných podmínek se pojištění vztahuje také na projevy „**nepřímého působení blesku**“, jako je přepěťová vlna, zkrat a indukce, dále škody způsobené spínáním v napájecích sítích nebo při výboji statické elektřiny. Toto ujednání se sjednává se souhrnným ročním limitem pojistného plnění 50 000,- Kč a spoluúčastí 10%, minimálně 5 000,- Kč
4. Pojištění „povodně a záplavy“ se vztahuje také na **škody způsobené zpětným vystoupením kapaliny z odpadního potrubí a kanalizace.**
5. Odchylně od pojistných podmínek se pojištění vztahuje na **škody způsobené atmosférickými srážkami včetně kapaliny z tajícího ledu nebo sněhu a škody způsobené rozpínavostí ledu**, které vniknou do pojištěné nemovitosti a poškodí nebo zničí pojištěný majetek. Nárok na pojistné plnění však nevzniká, jestliže pojištěná věc byla poškozena nebo zničena působením hub a plísní nebo neuzavřenými vnějšími stavebními otvory (např. okna, dveře). Pojistitel poskytne pojistné plnění i v případě, že svod dešťové vody nestačí odebírat atmosférické srážky, přičemž vnější plášť ani zastřešení pojištěné budovy nejví známkou poruchy, poškození nebo zhoršení své funkčnosti. Toto ujednání se sjednává se souhrnným ročním limitem pojistného plnění 50 000,- Kč a spoluúčastí 10%, minimálně 5 000,- Kč.
6. **Jedna pojistná událost - 72 hodin** - v případě, že dojde v průběhu trvání pojistné smlouvy k pojistné události způsobené následkem živelních nebezpečí, budou za jednu pojistnou událost považovány všechny škodní události, resp. série škodních událostí, vzniklé v důsledku jedné příčiny během 72 hodin. Za počátek časové lhůty 72 hodin je považován okamžik, kdy došlo k prvnímu poškození pojištěného majetku ve smyslu sjednaného pojištění. V tomto případě se od celkového pojistného plnění odečítá pouze ta spoluúčast, která je nejvyšší z těchto spoluúčastí, pokud není pro klienta výhodnější odečtení spoluúčastí z jednotlivých předmětných pojištění, jichž se pojistná událost týká.

b) Pojištění pro případ odcizení

Předmět pojištění / riziko	Pojistná částka / limit plnění (v Kč)	Spoluúčast (v Kč)
Soubor cizích budov a ostatních staveb (stavební součástí) včetně oplocení a příslušenství – na adrese Jaroslava Seiferta 2168-70, Most	50 000,- na první riziko	1 000,-

Za stavební součásti se považují všechny prvky, které jsou součástí vnitřních a vnějších prostor budov a staveb, včetně oplocení a příslušenství.

c) Pojištění pro případ vandalismu

Předmět pojištění / riziko	Pojistná částka / limit plnění (v Kč)	Spoluúčast (v Kč)
Soubor cizích budov a ostatních staveb (stavební součástí) včetně oplocení a příslušenství – na adrese Jaroslava Seiferta 2168-70, Most	50 000,- na první riziko	1 000,-

**Zvláštní ujednání:**

1. Ujednává se, že se pojištění vztahuje i na **úmyslné poškození pojištěné věci malbami, nástřiky** (např. spreji a barvami) nebo polepením se souhrnným ročním limitem 50 000,- Kč. Při poškození pojištěné věci pojistným nebezpečím dle tohoto odstavce poskytne pojistitel plnění, jehož výše odpovídá přiměřeným a nezbytně vynaloženým nákladům na vyčištění, případně i opravu plochy, která byla pojistnou událostí bezprostředně dotčena.
2. Pojištění zahrnuje do výše pojistné částky, resp. sjednaného limitu plnění i náklady na odstranění škod na stavebních součástech, které vznikly v důsledku odcizení.
3. Pojištění vandalismu se vztahuje i na případy, kdy pachatel činu nebyl zjištěn.

d) Pojištění skel

Předmět pojištění / riziko	Pojistná částka / limit plnění (v Kč)	Spoluúčast (v Kč)
Soubor skel – na adrese Jaroslava Seiferta 2168-70, Most	50 000,- na první riziko	1 000,-

e) Pojištění odpovědnosti za škodu

Předmět pojištění / riziko	Pojistná částka / limit plnění (v Kč)	Spoluúčast (v Kč)
<b>Územní platnost – Česká republika</b>		
Obecná odpovědnost za škodu (základní rozsah)	1 000 000,-	1 000,-

- Pojištění obecné odpovědnosti se vztahuje pouze na následující činnosti pojištěného:
  - ubytovací služby
  - realitní činnost, správa a údržba nemovitosti

**Pokud bude pojištění výše uvedených činností zahrnuto v rámci pojištění odpovědnosti za škodu v hlavní pojistné smlouvě, není nutné předkládat odpovědnost za škodu speciálně pro tyto činnosti v samostatné smlouvě.**

- **Křížová odpovědnost** - odchylně od pojistných podmínek se ujednává, že se pojištění vztahuje i na odpovědnost za škodu, za níž pojištěný odpovídá osobě, která je v relevantním vztahu k pojištěnému nebo právnické osobě, se kterou je majetkově propojen.



#### 4. Pojištění majetku a odpovědnosti za škodu (pojištění cizích budov)

Zadavatel požaduje, aby bylo pojištění majetku a odpovědnosti za škodu uvedené v bodě č. 4 pojištěno samostatnou smlouvou. Pojistné za pojištění těchto položek pak musí být v „tarifikační tabulce“ (příloha č. 8) odděleno od ostatního pojištěného majetku dle požadovaného zadání.

##### a) Živelní pojištění

Předmět pojištění / riziko	Pojistná částka (v Kč)	Spoluúčast (v Kč)
<b>Rozsah živelního pojištění: „Sdružený živel“ - „flexa“, vichřice, krupobití, vodovodní škody, sesuv půdy, zřícení skal nebo zemin, sesuv nebo zřícení lavin, pád stromů, stožárů a jiných předmětů, zemětřesení, povodeň, záplava, tíha sněhu nebo námrazy, náraz dopravního prostředku, kouř, aerodynamický třesk</b>		
Soubor cizích budov a ostatních staveb včetně oplocení a příslušenství – na adrese Jaroslava Seiferta 2156-58, Most	33 873 000,-	„povodeň, záplava“ – 5% minimálně 25 000,- „ostatní nebezpečí“ – 5 000,-

##### Limity pojistného plnění a spoluúčasti:

Riziko	Limit pojistného plnění (v Kč)
Flexa	bez limitu
Povodeň, záplava	5 000 000,-
Vichřice, krupobití	6 000 000,-
Sesuv půdy, zřícení skal nebo zemin, sesuv nebo zřícení lavin, tíha sněhu nebo námrazy, zemětřesení	6 000 000,-
Vodovodní škody	5 000 000,-
Náraz dopravního prostředku	bez limitu
Nepřímý úder blesku, přepětová vlna, zkrat, indukce atd. (viz. zvláštní ujednání)	50 000,-
Škody způsobené atmosférickými srážkami (viz. zvláštní ujednání)	50 000,-

„Flexa“ zahrnuje nebezpečí: požár, úder blesku, výbuch, pád letadla, jeho části nebo nákladu.

#### **Zvláštní ujednání:**

1. **Inflační doložka**  
Pojišťovna nebude namítat podpojištění, dojde-li v průběhu pojistného období k navýšení pojistných hodnot v důsledku inflace menší než 15 %.
2. Pojistné krytí zahrnuje i pojištění **nákladů na hašení, demolici, odvoz sutí, likvidaci zbytků a následků pojistné události** včetně dočasného přemístění majetku.
3. Odchylně od pojistných podmínek se pojištění vztahuje také na projevy „**nepřímého působení blesku**“, jako je přepěťová vlna, zkrat a indukce, dále škody způsobené spínáním v napájecích sítích nebo při výboji statické elektřiny. Toto ujednání se sjednává se souhrnným ročním limitem pojistného plnění 50 000,- Kč a spoluúčastí 10%, minimálně 5 000,- Kč
4. Pojištění „povodně a záplavy“ se vztahuje také na **škody způsobené zpětným vystoupenutím kapaliny z odpadního potrubí a kanalizace.**
5. Odchylně od pojistných podmínek se pojištění vztahuje na **škody způsobené atmosférickými srážkami včetně kapaliny z tajícího ledu nebo sněhu a škody způsobené rozpínavostí ledu**, které vniknou do pojištěné nemovitosti a poškodí nebo zničí pojištěný majetek. Nárok na pojistné plnění však nevzniká, jestliže pojištěná věc byla poškozena nebo zničena působením hub a plísní nebo neuzavřenými vnějšími stavebními otvory (např. okna, dveře). Pojistitel poskytne pojistné plnění i v případě, že svod dešťové vody nestačí odebírat atmosférické srážky, přičemž vnější plášť ani zastřešení pojištěné budovy nejeví známky poruchy, poškození nebo zhoršení své funkčnosti. Toto ujednání se sjednává se souhrnným ročním limitem pojistného plnění 50 000,- Kč a spoluúčastí 10%, minimálně 5 000,- Kč.
6. **Jedna pojistná událost - 72 hodin** - v případě, že dojde v průběhu trvání pojistné smlouvy k pojistné události způsobené následkem živelních nebezpečí, budou za jednu pojistnou událost považovány všechny škodní události, resp. série škodních událostí, vzniklé v důsledku jedné příčiny během 72 hodin. Za počátek časové lhůty 72 hodin je považován okamžik, kdy došlo k prvnímu poškození pojištěného majetku ve smyslu sjednaného pojištění. V tomto případě se od celkového pojistného plnění odečítá pouze ta spoluúčast, která je nejvyšší z těchto spoluúčastí, pokud není pro klienta výhodnější odečtení spoluúčastí z jednotlivých předmětných pojištění, jichž se pojistná událost týká.

**b) Pojištění pro případ odcizení**

Předmět pojištění / riziko	Pojistná částka / limit plnění (v Kč)	Spoluúčast (v Kč)
<b>Soubor cizích budov a ostatních staveb (stavební součástí) včetně oplocení a příslušenství – na adrese Jaroslava Seiferta 2156-58, Most</b>	50 000,- na první riziko	1 000,-

Za stavební součásti se považují všechny prvky, které jsou součástí vnitřních a vnějších prostor budov a staveb, včetně oplocení a příslušenství.

**c) Pojištění pro případ vandalismu**

Předmět pojištění / riziko	Pojistná částka / limit plnění (v Kč)	Spoluúčast (v Kč)
<b>Soubor cizích budov a ostatních staveb (stavební součástí) včetně oplocení a příslušenství – na adrese Jaroslava Seiferta 2156-58, Most</b>	50 000,- na první riziko	1 000,-

**Zvláštní ujednání:**

1. Ujednává se, že se pojištění vztahuje i na **úmyslné poškození pojištěné věci malbami, nástříky** (např. spreji a barvami) nebo polepením se souhrnným ročním limitem 50 000,- Kč. Při poškození pojištěné věci pojistným nebezpečím dle tohoto odstavce poskytne pojistitel plnění, jehož výše odpovídá přiměřeným a nezbytně vynaloženým nákladům na vyčištění, případně i opravu plochy, která byla pojistnou událostí bezprostředně dotčena.
2. Pojištění zahrnuje do výše pojistné částky, resp. sjednaného limitu plnění i náklady na odstranění škod na stavebních součástech, které vznikly v důsledku odcizení.
3. Pojištění vandalismu se vztahuje i na případy, kdy pachatel činu nebyl zjištěn.

d) Pojištění skel

Předmět pojištění / riziko	Pojistná částka / limit plnění (v Kč)	Spoluúčast (v Kč)
Soubor skel – na adrese Jaroslava Seiferta 2156-58, Most	50 000,- na první riziko	1 000,-

e) Pojištění odpovědnosti za škodu

Předmět pojištění / riziko	Pojistná částka / limit plnění (v Kč)	Spoluúčast (v Kč)
Územní platnost – Česká republika		
Obecná odpovědnost za škodu (základní rozsah)	1 000 000,-	1 000,-

- Pojištění obecné odpovědnosti se vztahuje pouze na následující činnosti pojištěného:
  - ubytovací služby
  - realitní činnost, správa a údržba nemovitosti

**Pokud bude pojištění výše uvedených činností zahrnuto v rámci pojištění odpovědnosti za škodu v hlavní pojistné smlouvě, není nutné předkládat odpovědnost za škodu speciálně pro tyto činnosti v samostatné smlouvě.**

- **Křížová odpovědnost** - odchýlně od pojistných podmínek se ujednává, že se pojištění vztahuje i na odpovědnost za škodu, za níž pojištěný odpovídá osobě, která je v relevantním vztahu k pojištěnému nebo právnické osobě, se kterou je majetkově propojen.

## **2. ČÁST VEŘEJNÉ ZAKÁZKY**

## 5. Pojištění motorových vozidel

### a) Havarijní pojištění motorových vozidel

**Předmět pojištění:** Soubor motorových vozidel uvedených v příloze č. 6 této zadávací dokumentace, v příslušném sloupci označena pojmem „HAV“.

U motorových vozidel, která jsou v příslušném sloupci v příloze č. 6 označena pojmem „sklápění“, se pojištění vztahuje také na škody vzniklé při činnosti pracovního stroje.

**Územní rozsah pojištění:** Evropa (celá Evropa bez výjimek)

**Spoluúčast:** 5% min. 5 000,- Kč

**Rozsah pojistného krytí:** ALLRISK (havárie, živelní událost, odcizení, vandalismus)

**Pojistná částka:** obecná nebo nová cena – specifikace je uvedena v příloze č. 6 této zadávací dokumentace, v příslušném sloupci

**Zabezpečení:** vozidla jsou vybavena standardním zabezpečením dodávaným výrobcem, pokud není vyznačeno v příloze č. 6 jinak. Příloha č. 6 obsahuje veškeré dostupné informace o konkrétním typu zabezpečení

### b) Pojištění odpovědnosti z provozu vozidel

**Předmět pojištění:** soubor motorových vozidel uvedených v příloze č. 6 této zadávací dokumentace, v příslušném sloupci označena pojmem „POV“

**Územní rozsah pojištění:** Evropa (celá Evropa bez výjimek)

**Spoluúčast:** bez spoluúčasti

**Rozsah pojistného krytí:** odpovědnost z provozu vozidel v souladu se Zákonem 168/1999 Sb.

**Limity pojistného plnění:** - škody na zdraví 100 mil. Kč

- škody na majetku a ušlém zisku 100 mil. Kč

### c) Doplnková pojištění

#### Pojištění čelního skla

**Předmět pojištění:** motorová vozidla vyznačená v příloze č. 6 této zadávací dokumentace, v příslušném sloupci označena pojmem „sklo“

**Územní rozsah pojištění:** Evropa (celá Evropa bez výjimek)

**Spoluúčast:** bez spoluúčasti

**Limit pojistného plnění:** bez limitu, na pojistnou částku uvedenou v příloze č. 6, a to pro jednu a každou pojistnou událost

#### **Úrazové pojištění dopravovaných osob**

**Předmět pojištění:** motorová vozidla vyznačena v příloze č. 6 této zadávací dokumentace, v příslušném sloupci označena pojmem „úraz.“

**Územní rozsah pojištění:** Evropa (celá Evropa bez výjimek)

**Spoluúčast:** bez spoluúčasti

**Limity pojistného plnění:**

- limit pojistného plnění 150 000 Kč pro případ smrti následkem Úrazu
- limit pojistného plnění 300 000 Kč pro případ trvalých následků
- limit pojistného plnění 37 500 Kč při tělesném poškození způsobeném úrazem

#### **Pojištění zavazadel**

**Předmět pojištění:** motorová vozidla uvedená v příloze č. 6 této zadávací dokumentace; v příslušném sloupci označena pojmem „zavazadla“

**Územní rozsah pojištění:** Evropa (celá Evropa bez výjimek)

**Spoluúčast:** spoluúčast pro pojištění zavazadel činí maximálně 1 000 Kč na jednu a každou pojistnou událost nastalou v daném pojistném období

**Rozsah pojistného krytí:** včetně poškození nebo odcizení bez vazby na havárii předmětného vozidla

**Pojistná částka:** 10 000,- Kč

#### **Pojištění strojů**

**Předmět pojištění:** motorová vozidla uvedená v příloze č. 6 této zadávací dokumentace; v příslušném sloupci označena pojmem „prac. stroj“ – jedná se o strojní pojištění, které může být řešeno formou „majetkového pojištění“.

**Územní rozsah pojištění:** Evropa (celá Evropa bez výjimek)

**Spoluúčast:** 10%, min. 10 000,- Kč

**Pojistná částka:** pojistnou částkou pojištěného stroje je jeho „nová cena“ uvedená v příloze č. 6 této zadávací dokumentace, v příslušném sloupci

#### **Rozšířené asistenční služby**

**Předmět pojištění:** motorová vozidla uvedená v příloze č. 6 této zadávací dokumentace, v příslušném sloupci označena pojmem „asistence“

## Příloha č. 4

Technické služby města Mostu a.s.

## Seznam vlastních budov a ostatních staveb

Č.	popis nemovitosti	adresa nemovitosti	pojistná částka
1	Expedice	Zahradní 104/1, Most	1 911 000 Kč
2	Provozní budova	Zahradní 104/1, Most	30 582 000 Kč
3	Sklady a dílny	Zahradní 104/1, Most	24 513 000 Kč
4	Provozní budova (1001)	Dělnická 164, Most - Velebudice	41 895 000 Kč
5	Administrativní budova čp.165 (1000)	Dělnická 165, Most - Velebudice	37 281 000 Kč
6	Hala HARD skladová velká (1009)	areál - Dělnická 164, Most - Velebudice	37 271 000 Kč
7	Hala HARD skladová malá (1010)	areál - Dělnická 164, Most - Velebudice	12 424 000 Kč
8	Mycí hala (1006)	areál - Dělnická 164, Most - Velebudice	5 252 000 Kč
9	Lehká dílna (1005)	areál - Dělnická 164, Most - Velebudice	8 844 000 Kč
10	Dílny,sklad (1002)	areál - Dělnická 164, Most - Velebudice	45 211 000 Kč
11	Bývalý sklad hořlavin (1007)	areál - Dělnická 164, Most - Velebudice	1 709 000 Kč
12	Sklad (1003)	areál - Dělnická 164, Most - Velebudice	3 171 000 Kč
13	Hala Hard (1011)	areál - Dělnická 164, Most - Velebudice	10 787 000 Kč
14	Garáž odstavná otevřená (1007)	areál - Dělnická 164, Most - Velebudice	7 455 000 Kč
15	Garáž odstavná zavřená (1008)	areál - Dělnická 164, Most - Velebudice	8 391 000 Kč
16	Sklad Náradí (1012)	areál - Dělnická 164, Most - Velebudice	668 000 Kč
17	Sklad pilin (1014)	areál - Dělnická 164, Most - Velebudice	200 000 Kč
18	Rekreační středisko Chlum u Třeboně, sociální zařízení	Chlum u Třeboně	858 000 Kč
19	Dům správce čp. 3213	Most, rekreační prostor Matylda	800 000 Kč
<b>Pojistná částka celkem</b>			<b>279 223 000 Kč</b>

## Seznam cizích budov a ostatních staveb

Č.	popis nemovitosti	adresa nemovitosti	pojistná částka
1	Budova krematoria		52 695 000 Kč
2	Benedikt, domek správce čp. 3128		2 137 000 Kč
3	Benedikt, volejbalové hřiště		253 000 Kč
4	Benedikt, víceúčelové hřiště		91 000 Kč
5	Benedikt, víceúčelové hřiště		91 000 Kč
6	Benedikt, víceúčelové hřiště		91 000 Kč
7	Kostelní hřbitov, Hřbitovní 1246	Hřbitovní 1246	99 873 000 Kč
8	Kostelní hřbitov - trafostanice		189 000 Kč
<b>Pojistná částka celkem</b>			<b>155 420 000 Kč</b>



## Příloha č. 5

Technické služby města Mostu a.s.

## Seznam strojů a strojních zařízení

Č.	Typ stroje	značka	rok výroby	výrobní číslo	RZ
1	Fréza na pařezy	Laski F450/27AE	2012		ne
2	Travní mulčovač s příslušenstvím	GHS 210 umbo	2004	F957602	ne
3	Kompaktní nakladač pracovní samojízdný	LOCUST L 752	2004	1124/04	U000853
4	Sypačová nástavba ma MV	GILLETA PS 3500ID	2005	PS690E350R	1U5 6709
5	Sypač	SK 08	2006	55/2006	ne
6	Sypač traktorový	TS 1500D	2006	3081006	ne
7	Mulčovač	PERUZZO ELEPHANT	2007	03210000	ne
8	Žací malotraktor vč. příslušenství	ISEKI SXG19HL	2011		ne
9	Žací stroj	YNO BUFALO SWEEPER 4Wd	2007	VF9B40CZ07607049	ne
10	Pracovní stroj nesený	ORSI RIVER	2007	18044	ne
11	Kompaktní nakladač řízený prokluzem kol vč. příslušenství	Caterpillar 242 B3	2012	SRS00718	U013763
12	Traktorová sekačka trávy	STPC	1996		ne
13	Rozmetadlo průmyslových hnojiv	AMAZONE-Z-AX 902	2012		ne
14	Obráběcí fréza	AGRIA ROTA DAIRON	2010		ne
15	Mulčovač	OSTRATICKEY RTO	2011		ne
16	Žací malotraktor vč. příslušenství	ISEKI SXG19HL	2011		ne
17	Žací malotraktor vč. příslušenství	ISEKI SXG19	2010		ne
18	Žací malotraktor vč. příslušenství	ISEKI SXG 19	2010		ne
19	Žací malotraktor vč. příslušenství	ISEKI SXG 19	2010		ne
20	Hydrostatický nosič nářadí	Agria Tajfun	2010		ne
21	Traktorový návěs	TRT 14 - 7/5	2010		U01 37 44
22	Žací traktor	ISEKI SXG 19	2009		ne
23	Žací traktor	ISEKI SXG 19	2009		ne
24	Žací hlava	Hymach TSL 1220	2010		ne
25	Silniční fréza na AB	Wirtgen W 50	2009		ne
26	Silniční válec	HAMM	2009		ne
27	Zametací stroj	Assaloni Eolo	2006	14434	ne
28	Zahradní traktor	ISEKI	2009	DE011668	ne
29	Zahradní traktor	ISEKI	2009	DE011451	ne
<b>Celková pojistná částka</b>					

<b>pojistná částka</b>
135 000 Kč
461 000 Kč
689 000 Kč
753 000 Kč
372 820 Kč
214 330 Kč
360 789 Kč
390 000 Kč
1 229 800 Kč
345 317 Kč
885 000 Kč
21 525 Kč
89 680 Kč
113 905 Kč
300 240 Kč
390 000 Kč
359 500 Kč
359 500 Kč
359 500 Kč
376 675 Kč
499 250 Kč
358 260 Kč
358 260 Kč
143 765 Kč
4 168 630 Kč
659 620 Kč
1 300 000 Kč
500 000 Kč
500 000 Kč
<b>16 694 366 Kč</b>

## Seznam vozidel - Technické služby města Mostu a.s., ul. Dělnická 164, 434 62 Most - Velebudice, IČ: 64052265

PC	Druh vozidla	SPZ	Tovární značka	Obsah	Hmotnost	Výkon	Rok výroby	počet sedadel	Obecná cena bez DPH	Nová cena	Zabezpečení	Rozsah pojištění	PC sklo
1	nákladní automobil	5U38693	MULTICAR	M30	2800	3500	78	2002	-	-	-	POV	-
2	nákladní automobil	5U72491	DAEWOO AVIA	D75-N	3586	7490	65	2001	-	-	-	POV	-
3	nákladní automobil	5U06349	PEUGEOT	PARTNER	1360	1655	55	2008	90 500 Kč	-	imobilizér	POV/HAV, sklo, asistence	20 000 Kč
4	nákladní automobil	MCA9902	AVIA	A80-N	3596	8200	85	1998	-	-	-	POV	-
5	nákladní automobil	4UB5026	ŠKODA	ROOMSTER	1198	1655	51	2007	120 000 Kč	-	imobilizér	POV/HAV, sklo, asistence	20 000 Kč
6	nákladní automobil	3UB2302	IVECO	DAILY	2798	3500	92	2002	-	-	-	POV	-
7	nákladní automobil	2U79403	PEUGEOT	BOXER	1997	3300	82	2004	-	-	-	POV	-
8	traktor	U014932	JOHN DEERE	M	4525	8200	74	2003	-	-	-	POV	-
9	nákladní automobil	6U97924	VOLKSWAGEN	CADDY	1390	1685	55	2003	-	-	-	POV	-
10	osobní automobil	1U79103	ŠKODA	OCTAVIA	1896	1855	66	2003	-	-	-	POV	-
11	osobní automobil	1U79105	ŠKODA	FABIA	1896	1670	47	2003	-	-	-	POV	-
12	osobní automobil	1U07369	ŠKODA	FABIA COMBI	1397	1615	50	2002	-	-	-	POV	-
13	osobní automobil	1U07370	ŠKODA	FABIA COMBI	1397	1615	50	2003	-	-	-	POV	-
14	nákladní automobil	4UB7157	PIAGGIO	S95	1296	1550	48	2008	104 500 Kč	-	není	POV/HAV, sklo, asistence	20 000 Kč
15	pracovní stroj samojízdný	U000853	LOCUST	L 752	3054	3690	43	2004	-	-	-	POV	-
16	traktor	M03650	ZETOR	10540	4156	6200	75	1998	-	-	-	POV	-
17	pracovní stroj samojízdný	U009806	AEBI	MPH 2500	2800	5500	80	2004	-	-	-	POV	-
18	nákladní automobil	MOA7826	MULTICAR	M 26	2800	3500	78	2000	-	-	-	POV	-
19	pracovní stroj samojízdný	U000808	GEHL	SL 5635	2910	3168	59	1998	-	-	-	POV	-
20	nákladní automobil	5U25384	MULTICAR	M 26	2800	1500	78	2001	-	-	-	POV	-
21	přípojně vozidlo	M05627	PŘÍVĚS TRAKTOROVÝ	PU5025	není	6160	není	2001	-	-	-	POV	-
22	přípojně vozidlo	2U59845	SVOBODA	SV83	není	750	není	2004	-	-	-	POV	-
23	přípojně vozidlo	1U44356	PV	180.16 PROFIL	není	750	není	2002	-	-	-	POV	-
24	přípojně vozidlo	22MOA41	SV5	-	není	1300	není	2000	-	-	-	POV	-
25	přípojně vozidlo	23MOA58	SV5	-	není	750	není	2001	-	-	-	POV	-
26	nákladní automobil	MOA4242	LIAZ	SAB - L 111	1194	16580	152	1993	-	-	-	POV	-
27	nákladní automobil	MCA4273	MULTICAR	M 2507/09	1997	3500	33	1990	-	-	-	POV	-
28	nákladní automobil	5U25362	AVIA	A31	3596	5900	60	1993	-	-	-	POV	-
29	přípojně vozidlo	U02885	AGRO	BSS PS2	není	9000	není	1992	-	-	-	POV	-
30	přípojně vozidlo	MO4240	BSS	P93S	není	11820	není	1974	-	-	-	POV	-
31	přípojně vozidlo	43MO82	SPORT JACHT	PS 400.A	není	400	není	1988	-	-	-	POV	-
32	přípojně vozidlo	43MO83	SPORT JACHT	PS 400.A	není	400	není	1988	-	-	-	POV	-
33	nákladní automobil	6U58460	KIA	SE-25	2479	3220	69	2005	73 000 Kč	-	není	POV/HAV, sklo, asistence	20 000 Kč
34	pracovní stroj samojízdný	1	KUBOTA	G 18	1228	-	-	-	-	-	-	POV	-
35	pracovní stroj samojízdný	2	WACKER	VĚRAČNÍ VÁLEC	1435	-	-	-	-	-	-	POV	-
36	pracovní stroj samojízdný	3	ISEKI	žací stroj	1006	-	-	-	-	-	-	POV	-
37	pracovní stroj samojízdný	4	ISEKI	SXG 19 HL	1008	-	-	-	-	-	-	POV	-
38	pracovní stroj samojízdný	5	YNO BUFFALO SWEEPER	4WD	1234	-	-	-	-	-	-	POV	-
39	traktor	U013615	Zetor	Proxima	4156	5500	60	2009	-	-	-	POV	-
40	traktor	7	ZETOR - CEPOVKA	STP-C	3585	-	-	-	-	-	-	POV	-
41	pracovní stroj samojízdný	8	YNO	-	1 234 Kč	-	-	-	-	-	-	POV	-
42	pracovní stroj přípojný	11	PODVALNIK	-	-	2450	-	-	-	-	-	POV	-
43	pracovní stroj přípojný	12	KOMPRESOR	-	1 656 Kč	-	-	-	-	-	-	POV	-
44	vysokozdvíhací vozík	13	VZV	BELET MV 35 BV	1 624 Kč	3070	-	-	-	-	-	POV	-
45	nákladní automobil	2UB1403	RENAULT	MIDLUM	6174	16000	195	2005	870 000 Kč	-	imobilizér	POV/HAV, sklo	20 000 Kč
46	nákladní automobil	3U54973	KIA	SE-25	2478	3200	69	2006	79 000 Kč	-	není	POV/HAV, sklo, asistence	20 000 Kč
47	malotraktor	U008754	ISEKI	SXG 19 HL	1006	1280	15	2009	275 000 Kč	425 000 Kč	není	POV/HAV, prac.stroj	-
48	malotraktor	U013732	ISEKI	SXG 19 HL	1006	1280	15	2010	312 000 Kč	425 000 Kč	není	POV/HAV, prac.stroj	-
49	přípojně vozidlo	5U25267	VARIO	MOTO SPIDER	750	750	96	2009	-	-	-	POV	-
50	nákladní automobil	4U08022	VOLKSWAGEN	TRANSPORTER T5	2461	3200	96	2004	-	-	-	POV	-
51	osobní automobil	5U72710	ŠKODA	FABIA	1390	1575	63	2009	122 000 Kč	-	imobilizér	POV/HAV, sklo, asistence	20 000 Kč
52	nákladní automobil	5U72711	ŠKODA	PRAKTIK	1198	1655	51	2009	124 000 Kč	-	imobilizér	POV/HAV, sklo, asistence	20 000 Kč
53	osobní automobil	5U72689	ŠKODA	ROOMSTER	1390	1670	63	2009	191 000 Kč	-	imobilizér	POV/HAV, sklo, asistence	20 000 Kč
54	nákladní automobil	5U72529	VOLKSWAGEN	GOLF VARIANT	1888	2020	103	2009	225 000 Kč	-	imobilizér	POV/HAV, sklo, asistence	20 000 Kč
55	nákladní automobil	5U71896	PIAGGIO	PORTER S90	1296	865	48	2009	146 600 Kč	-	není	POV/HAV, sklo, asistence	20 000 Kč
56	nákladní automobil	4U09936	AVIA	D100	4462	9990	112	2008	630 000 Kč	-	není	POV/HAV, sklo	20 000 Kč
57	nákladní automobil	4U17189	FORD	FOCUS	1560	1931	66	2006	99 000 Kč	-	imobilizér	POV/HAV, sklo, asistence	20 000 Kč
58	nákladní automobil	3U55325	PIAGGIO	PORTER MAXXI	1296	2200	48	2006	-	-	-	POV	-
59	nákladní automobil	4U85027	ŠKODA	FABIA	1198	1546	47	2007	79 900 Kč	-	imobilizér	POV/HAV, sklo, asistence	20 000 Kč
60	nákladní automobil	4U37695	MERCEDES-BENZ	975.26	6374	15000	175	2007	2 270 000 Kč	-	imobilizér	POV/HAV, sklo	20 000 Kč
61	nákladní automobil	3UB4176	FORD	FOCUS	1560	1931	66	2006	108 000 Kč	-	imobilizér	POV/HAV, sklo, asistence	20 000 Kč
62	nákladní automobil	4U37289	KIA	SE-25	3220	3220	69	2007	92 000 Kč	-	není	POV/HAV, sklo, asistence	20 000 Kč
63	nákladní automobil	4U56147	KIA	SPORTAGE	1975	2140	104	2007	184 900 Kč	-	imobilizér	POV/HAV, sklo, asistence	20 000 Kč
64	nákladní automobil	3U55178	KIA	SE-25	2479	3220	69	2006	-	-	-	POV	-
65	nákladní automobil	4U06527	VOLKSWAGEN	TRANSPORTER 7HK	1899	2800	75	2007	249 900 Kč	-	imobilizér	POV/HAV, sklo, asistence	20 000 Kč
66	nákladní automobil	5U06527	GASOLONE	29 RT	1493	3350	65	2008	779 900 Kč	-	není	POV/HAV, sklo	20 000 Kč
67	přípojně vozidlo	5U39702	AGADOS	31	-	1300	-	2009	-	-	-	POV	-

Seznam vozidel - Technické služby města Mostu a.s., ul. Dělnická 164, 434 62 Most - Velebudice, IČ: 64052265

PC	Druh vozidla	SPZ	Tovarní značka	Obsah	Hmotnost	Výkon	Rok výroby	počet sedadel	Obecná cena bez DPH	Nová cena	Zabezpečení	Rozsah pojistění	PC sklo
68	nákladní automobil	MOA7749	MULTICAR	2800	3500	78	2000	-	-	-	-	POV	-
69	nákladní automobil	5U98540	FORD	2198	3500	85	2010	3	289 000 Kč	-	imobilizér	POV,HAV sklo,asistence	20 000 Kč
70	nákladní automobil	5U98418	MERCEDES-BENZ	7201	26000	210	2010	3	2 662 000 Kč	4 747 375 Kč	imobilizér	POV,HAV sklo, prac.stroj	20 000 Kč
71	malotraktor	U013754	ISEKI	1006	1280	15	2011	1	-	-	-	POV	-
72	malotraktor	U013753	ISEKI	1006	1280	15	2011	1	-	-	-	POV	-
73	malotraktor	U013752	ISEKI	1006	1280	15	2011	1	-	-	-	POV	-
74	přípojné vozidlo	5U72803	KAESER	-	750	-	2010	-	-	-	-	POV	-
75	nákladní automobil - popelařské	5U98795	MERCEDES-BENZ	7201	27000	240	2010	4	4 100 000 Kč	-	imobilizér	POV,HAV sklo	20 000 Kč
76	nákladní automobil - popelařské	6U11232	MERCEDES-BENZ	7201	27000	210	2010	4	2 980 000 Kč	-	imobilizér	POV,HAV sklo	20 000 Kč
77	přípojné vozidlo	5U72802	AGADOS	-	750	-	2010	-	-	-	-	POV	-
78	osobní automobil	6U11495	SKODA	1197	1591	63	2010	5	140 000 Kč	-	imobilizér	POV,HAV sklo,asistence	20 000 Kč
79	přípojné vozidlo	U013744	SVAN	-	7000	-	2010	-	-	-	-	POV	-
80	motor. ruční vozík	14	PowerLiner	-	305	-	2010	-	-	-	není	POV	-
81	osobní automobil	6U11856	SKODA	1197	1591	63	2010	5	140 000 Kč	-	imobilizér	POV,HAV sklo, asistence	20 000 Kč
82	osobní automobil	6U11857	SKODA	1197	1591	63	2010	5	140 000 Kč	-	imobilizér	POV,HAV sklo, asistence	20 000 Kč
83	nákladní automobil	6U11972	MAN	6871	13000	184	2010	2	2 600 000 Kč	-	imobilizér	POV,HAV sklo	20 000 Kč
84	nákladní automobil	6U32870	FORD	2198	3000	63	2010	7	285 000 Kč	-	imobilizér	POV,HAV sklo, asistence	20 000 Kč
85	nákladní automobil - popelařské	6U12137	MERCEDES-BENZ	11946	27000	235	2010	3	4 600 000 Kč	7 301 000 Kč	imobilizér	POV,HAV sklo, prac.stroj	20 000 Kč
86	nákladní automobil	6U42705	MAN	6871	19000	213	2010	2	2 600 000 Kč	-	imobilizér	POV,HAV sklo	20 000 Kč
87	nákladní automobil	6U33183	AVIA	4462	11990	130	2010	3	660 000 Kč	-	není	POV,HAV sklo	20 000 Kč
88	osobní automobil	6U33745	SKODA	1198	2086	118	2010	5	485 700 Kč	-	im,alarm	POV,HAV sklo,asistence	20 000 Kč
89	nákladní automobil	5U22854	GASOLONE	1868	2800	48	2007	2	-	-	-	POV	-
90	nákladní automobil	6U43021	MULTICAR	2998	2190	107	2010	2	990 000 Kč	-	není	POV,HAV sklo, sklápění	20 000 Kč
91	nákladní automobil	6U43391	MERCEDES-BENZ	4249	15000	130	2011	2	4 267 000 Kč	4 684 000 Kč	imobilizér	POV,HAV sklo, prac.stroj	20 000 Kč
92	nákladní automobil - popelařské	6U44106	MERCEDES-BENZ	7201	26000	210	2011	4	3 816 000 Kč	-	imobilizér	POV, HAV, sklo	20 000 Kč
93	pracovní stroj samojízdný	U013741	ISEKI	1006	1280	15	2011	1	-	-	-	POV	-
94	pracovní stroj samojízdný	U013755	ISEKI	1006	1280	15	2011	1	-	-	-	POV	-
95	pracovní stroj samojízdný	U013750	ISEKI	1123	1280	17	2011	1	-	-	-	POV	-
96	nákladní automobil	6U44364	AVIA	4462	7490	111	2011	18	820 000 Kč	-	není	POV,HAV sklo, úraz.zavazadía	20 000 Kč
97	traktor	U014950	TONG YANG MOOLSAN	2216	4100	37	2011	1	1 021 900 Kč	1 073 000 Kč	není	POV,HAV sklo, prac.stroj	20 000 Kč
98	traktor	15	ISEKI	-	-	-	-	-	-	-	-	POV	-
99	nákladní automobil	6U44861	DACIA	1461	2006	50	2011	2	161 500 Kč	-	imobilizér	POV,HAV sklo, asistence	10 000 Kč
100	osobní automobil	6U45087	SKODA	1197	1591	63	2011	5	219 100 Kč	-	imobilizér	POV,HAV sklo, asistence	10 000 Kč
101	osobní automobil	6U45088	SKODA	1197	1591	63	2011	5	219 100 Kč	-	imobilizér	POV,HAV sklo, asistence	10 000 Kč
102	osobní automobil	6U45086	SKODA	1197	1591	63	2011	5	219 100 Kč	-	imobilizér	POV,HAV sklo, asistence	10 000 Kč
103	pracovní stroj samojízdný	U013628	JOHNSTON	2970	4000	58	2011	2	2 220 000 Kč	2 332 003 Kč	není	POV,HAV sklo, prac.stroj, sklápění	20 000 Kč
104	pracovní stroj samojízdný	U013627	JOHNSTON	2970	4000	58	2011	2	2 220 000 Kč	2 332 003 Kč	není	POV,HAV sklo, prac.stroj, sklápění	20 000 Kč
105	pracovní stroj samojízdný	U013734	HOLDER	1498	2400	33	2010	1	-	-	není	POV	-
106	nákladní automobil	5U96941	MULTICAR	2998	3500	207	2009	2	-	-	není	POV	-
107	nákladní automobil	5U96940	MULTICAR	2998	3500	207	2009	2	-	-	není	POV	-
108	traktor	U013770	HOLDER	2815	3200	36	2012	1	-	1 685 000 Kč	není	POV,HAV prac.stroj	-
109	osobní automobil	5U72554	FORD	2198	3000	63	2009	7	-	359 000 Kč	imobilizér	POV,HAV sklo, asistence	20 000 Kč
110	nákladní automobil	5U55294	FORD	2402	3500	85	2009	7	-	280 000 Kč	imobilizér	POV,HAV sklo, asistence	20 000 Kč
111	nákladní automobil - pohřební	6U65877	MERCEDES-BENZ	2143	2800	100	2011	3	-	886 800 Kč	imobilizér	POV,HAV sklo, asistence	20 000 Kč
112	nákladní automobil	5U72209	AVIA	4462	9990	112	2009	3	-	800 000 Kč	není	POV,HAV sklo	20 000 Kč
113	nákladní automobil	6U65219	IVECO	7790	19000	243	2011	2	-	4 048 000 Kč	není	POV, HAV, sklo	20 000 Kč
114	pracovní stroj	U013763	Caterpillar	3300	4487	55	2012	1	-	-	není	POV	-
115	nákladní automobil	6U98189	Iveco	12882	29000	302	2012	2	-	3 804 284 Kč	není	POV, HAV, sklo	20 000 Kč
116	osobní automobil	7U10627	Škoda Fabia	1598	1679	55	2012	5	-	339 917 Kč	imobilizér, uzamyk.zpál.	POV, HAV, sklo	20 000 Kč
117	osobní automobil	7U10836	Dacia	1461	1940	55	2012	2	-	275 778 Kč	imobilizér	POV,HAV sklo, asistence	10 000 Kč
118	traktor	U013764	TONG YANG NOOLSAN	1318	2500	19,9	2012	1	-	1 162 728 Kč	není	POV,HAV, prac.stroj	-
119	osobní automobil	7U10973	Škoda	1968	2010	103	2012	5	-	572 251 Kč	imobilizér, uzamyk.zpál.	POV, HAV, sklo, asistence	20 000 Kč
120	traktor	U013625	Zeitor	4156	8000	81	2010	2	730 000 Kč	-	není	POV,HAV sklo	20 000 Kč
121	nákladní automobil	6U11698	FORD	2402	3500	85	2010	3	261 000 Kč	-	imobilizér	POV,HAV sklo	20 000 Kč
122	užičkový automobil	7U11498	Ford	2198	3500	74	2012	7	-	772 182 Kč	imobilizér	POV, HAV, sklo, asistence	20 000 Kč
123	užičkový automobil	7U25933	Ford	2198	3500	92	2012	3	-	780 928 Kč	imobilizér	POV, HAV, sklo, asistence, prac.stroj	20 000 Kč
124	užičkový automobil	7U39346	Dacia	1598	1890	62	2012	2	-	246 845 Kč	imobilizér	POV, HAV, sklo	20 000 Kč
125	autobus	1A16916	RENAULT	2464	3900	107	2008	16	350 000 Kč	-	není	POV, HAV, sklo	30 000 Kč

# STRUČNÁ INFORMACE O RIZIKU

## Technické služby města Mostu, a.s.

Adresa: Dělnická 164  
Velebudice  
434 01 Most  
Česká republika

# Obsah

**I. Úvod, základní informace**

**II. Stručný popis**

**III. Koncentrace pojistných částek**

**IV. Protipožární zabezpečení objektu/areálu**

**V. Zabezpečení proti kriminálním živlům**

**VI. Škodní události**

**VII. Zhodnocení**

**VIII. Používané zkratky a jejich vysvětlení**

## I. Úvod, základní informace

Cílem této stručné zprávy o riziku je popis a hodnocení rizik v areálu sídla společnosti Technické služby města Mostu, a.s. na základě rizikové prohlídky ze dne 16.10. 2012. Ze strany klienta se prohlídky zúčastnili p. Petr Štill, vedoucí oddělení speciálních činností společnosti a p. Petr Markl, jednatel společnosti PRACOVNÍ ZDRAVÍ A BEZPEČNOST s.r.o., zajišťující pro klienta plnění úkolů v oblasti PO a BOZP.

Riziková zpráva se zaměřuje na identifikaci, hodnocení a kontrolu potenciálních rizik, které mohou významně ohrozit finanční stabilitu klienta a to zejména:

- požárních rizik
- riziko odcizení

Slouží výhradně pro potřeby pojištění klienta a je určena osloveným pojistitelům, zajistitelům a klientovi.

Tato zpráva by neměla být pokládána za konečný výčet všech existujících rizik a ani za úplný popis všech uvedených rizik. Vychází z poznatků zjištěných během prohlídky a z poskytnutých informací. Také by tato zpráva neměla být brána v žádném ohledu jako definování nebo vymezení majetku nebo činností pojištěného. Zpráva by vždy měla být posuzována ve své celistvosti, jednotlivé věty, odstavce nebo oddíly zprávy by neměly být používány samostatně.

Text zprávy vychází z podkladů klienta a osobní prohlídky areálu sídla společnosti.

Město Most je statutární město v Ústeckém kraji. Leží v nadmořské výšce okolo 230 m, počet obyvatel se pohybuje okolo 67 tisíc.

Vlastníkem společnosti Technické služby města Mostu, a.s. je město Most (100%).

Technické služby města Mostu, a.s. (dále „společnost“) vlastní okolo 23 objektů v katastru města.

Převážně se jedná o administrativní, provozní, dílenské a skladové objekty situované v areálu sídla společnosti, v Dělnické ulici.

Mezi základní činnosti společnosti patří komplexní zajištění komunálních a technických služeb, zajištění provozu sportovních a rekreačních areálů v majetku města, provoz parkovišť.

Činnost společnosti je zaměřena výlučně na poskytování služeb, provoz a správu majetku v katastru města Most. Výše uvedené činnosti jsou vykonávány pouze pro město Most, společnost neprovozuje další podnikatelskou činnost pro jiné subjekty.



Původně příspěvková organizace města byla v roce 1996 přetransformována na akciovou společnost. Postupně byly přebírány do provozu areály a sportoviště ve vlastnictví města (zimní stadion, termální koupaliště, rekreační areály).

Zásobování města pitnou vodou včetně správy a údržby městského vodovodního řadu je smluvně zajištěno externí firmou. ČOV provozuje externí firma.

Město zajišťuje veřejné osvětlení, sloupy osvětlení ve vlastnictví města (provoz, údržba zajištěna externí firmou).

Úklid města, svoz a likvidace odpadu zajištěna prostřednictvím společnosti Technické služby města Mostu, a.s.

Péče o zeleň včetně sadových úprav prováděna společností Technické služby města Mostu, a.s.

Úklid města – odklizení sněhu v zimních měsících zajištěno společností Technické služby města Mostu, a.s.

**Místa pojištění se nachází mimo území záplav dle metodiky FRAT (I. tarifní zóna ČAP).**

Více informací na <http://www.tsmost.cz>

## II. Stručný popis

Město Most se rozkládá v SZ Čechách, sestává z 8 místních částí a 18 katastrálních území.

Město disponuje základními, středními a mateřskými školami. Pro zajištění služeb občanům vybudovány objekty občanské vybavenosti.

Bezpečnost ve městě zajišťují služebny PČR, městem zřízena MP.

Ve městě proveden veřejný vodovod, kanalizace, plynofikace.

Městem prochází silnice I. a II. třídy, železnice, města Most a Litvínov jsou propojena meziměstskou tramvajovou tratí.

Severní částí města protéká řeka Blina.

Podobu města a okolní krajiny výrazně ovlivnila intenzivní těžba uhlí.

Technické služby města Mostu, a.s. sídlí v J části města, v místní části Velebudice.

Areál na adrese Dělnická 164 se nachází v průmyslové zóně, jedná se o administrativní a provozní sídlo společnosti, představuje největší koncentraci majetkových hodnot společnosti.



Průmyslová zóna Most – Velebudice soustřeďuje výrobní podniky, autodílny, provozy tiskáren Severografia, střední školy, PS HZS. V oblasti se nevyskytuje bytová výstavba.

Společnost zaměstnává 210 osob, v letních měsících je personál posílen o cca 90 brigádníků.

**Hlavní předměty činnosti společnosti:**

- nakládání s komunálním a nebezpečným odpadem včetně jeho likvidace;
- údržba a opravy komunikací a chodníků, vodorovné dopravní značení a instalace dopravních značek;
- strojní úklid a ruční čištění veřejných ploch, čištění kanalizací, mytí tlakovou vodou;
- komplexní údržba zeleně, zakládání nových okrasných výsadeb, ošetřování dřevin;
- údržba městského mobiliáře, instalace nových herních prvků;
- zimní údržba komunikací;
- správa hřbitovů a pohřební služby „Zahrada smutku“;
- provoz areálu Aquadromu Most;
- provoz Zimního stadionu a fitness centra „Zimák“;
- provoz rekreačních areálů Benedikt a Matylida;
- provoz bytového fondu společnosti;

**Místa pojištění, objekty ve vlastnictví společnosti:**

- Dělnická 164, Most – Velebudice, klíčový areál, sídlo společnosti, provozní, administrativní a skladové provozy,
- Zahradní 104/1 Most, provozní budova, expedice, sklady a dílny;
- ulice Jaroslava Seiferta, Most, bytové domy – blok 37/2168-70, blok 36/2156-58 a blok 24;
- dům správce čp. 3213, Most, rekreační areál Matylida;
- rekreační středisko Chlum u Třeboně, dřevěné chatky (7x) a zděný objekt sociálního zázemí;

Bytové jednotky – v jednotlivých blocích bytových domů bytové jednotky, počet – 16 (blok č. 36), 16 (blok č. 37), 15 (blok č. 24).

Dům správce čp. 3213 – jedná se o tzv. mobilní dům a garáž, pevně instalován na základové desce šrouby.

Areál v ulici Zahradní již není společností využíván, objekty pronajímány včetně provozu sběrného dvora.

Objekty v místní části Most – Rudolice již nejsou ve vlastnictví společnosti, odprodány.

Společnost nevlastní a neprovozuje skládku odpadu (zajištěno společností Marius Pedersen, a.s.).

Rekreační areály, zimní stadion, termální koupaliště, aquadrom byly postupně v uplynulých cca 10 – 15 letech rekonstruovány, nově vybudovány včetně výstavby nových sportovišť a atrakcí.

Na činnostech společnosti se významnou částí podílí nakládání s komunálním odpadem. Svoz odpadu zajištěn vlastní technikou, speciálními vozidly s nástavbami pro svoz pevného komunálního odpadu. Ve městě instalovány podzemní a polopodzemní kontejnery na směsný komunální odpad a tříděný sběr odpadu (celkem 18 stanovišť).

Mobilní kontejnery pro svoz odpadu ve vlastnictví společnosti.

Čištění města zahrnuje čištění komunikací, zpevněných ploch, kanalizačních vpustí, pravidelné strojní a ruční čištění a úklid, mytí ploch kropicími vozy.

Společnost provozuje parkoviště, jedná se o oplocená parkovací stání (celkem 3). Parkovací stání jsou pro uživatele zpoplatněna, společnost zajišťuje provoz parkovišť. Bezpečnost řeší MP, parkoviště pod dozorem kamerového systému MP Most.

Hospodářská správa společnosti zajišťuje služby v oblasti oprav a údržby městského mobiliáře a jiného majetku města. Společnost nevyrábí prvky mobiliáře (dětská hřiště, atp.).

Společnost provádí údržbu místních komunikací, dopravního značení, městské zeleně. Ve správě cca 300 ha ozeleněných ploch v katastru města.

Zimní údržba prováděna vlastními vozidly a technikou, posypová sůl skladována v areálu v Děčínské ulici.

Areál Aquadromu zahrnuje bazény, atrakce, saunový komplex, fitness studio.

Rekreační areály sestávají z hřišť, cyklostezek, plochy pro in-line bruslení, vodní plochy slouží pro koupání. Instalovány vodní atrakce, dětská hřiště, venkovní posilovací stroje. V zimních měsících lze vodní plochy využít k bruslení.

Provozovatelem stravovacích zařízení v areálech jsou jiné soukromé subjekty.

Stravování zaměstnanců společnosti je zajištěno dovozem hotové stravy do areálu v Dělnické ulici.

Společnost je držitelem certifikátů.

- Management jakosti dle ČSN EN ISO 9001:2009;
- Environmentálního managementu dle ČSN EN ISO 14001:2005;
- BOZP dle ČSN OHSAS 18001:2008;

Informace zaměřeny na objekty představující nejvyšší koncentrace majetkových hodnot – **areál v Dělnické ulici.**

Budovy a stavby ve vlastnictví společnosti – především skladové budovy, dílenské provozy, administrativní a provozní budovy, garáže. Převážně jednopodlažní objekty, halového charakteru.

Areál, půdorysně tvaru zrcadlově obráceného písmene „L“, o vnějších rozměrech cca 180 x 250 m, soustřeďuje cca 13 objektů či souborů objektů.

Výstavba areálu sídla společnosti probíhala v 60. a 70. letech 20. století.

Stavebně technický stav objektů dobrý. Objekty převážně v původním stavu, bez zásadních rekonstrukcí či modernizací.

Pravidelná údržba prováděna.

Všechny objekty využívány v souladu s účelem užití.

Areál společnosti se nachází v rovinatém terénu. Přístupové komunikace jsou ve velmi dobrém stavu, přilehlé prostory objektů v areálu – zpevněné i nezpevněné plochy velmi dobře udržované, dobrý stav včetně úpravy a údržby ozeleněných ploch.

Areál jako celek i jednotlivé objekty v areálu jsou zcela funkční, využívány.

Vjezd v S části areálu z ulice Dělnická, provozy pronajaté fy Auto Helus disponují samostatným vjezdem v S části areálu.

Areál napojen na funkční inženýrské sítě, zajištěny dodávky elektrické energie, vody, tepla a TUV.

Dodávky tepla a TUV zajištěny horkovodem z teplárny fy UNITED ENERGY. Podzemní rozvody.

Zemní plyn využíván pouze pro křemáční pece v krematoriu, objekt vlastněn městem, společnost zajišťuje provoz. V dalších objektech není zaveden.

### **Stavební konstrukce**

Stavební konstrukce objektů nehořlavé, ocelové, zděné, železobetonové, panelové.

Dělení objektů na požární úseky neuvažováno.

1. Administrativní budova (č. 1000), provozní budova (č. 1001)

4NP objekty typové panelové konstrukce, na úrovni 2.NP, respektive 3.NP propojeny komunikačním koridorem. Objekty v S části areálu, zřízena vrátnice u hlavního vjezdu do areálu. Budovy o půdorysných rozměrech cca 31 x 14 m a 37 x 13 m, výška cca 12 m.



2. Haly HARD , č. 1009, č. 1010, č. 1011

Jednopodlažní skladové haly, nosné konstrukce ocelové nosníky, obvodové konstrukce cihelná vyzdívka do výše cca 1,0 m, dále opláštění plech. Obvodové konstrukce po délce delších stran opatřeny zasklením, místy vsazeno v celistvých pásech. Střechy šikmé, sedlové, krytina plech. Vrata ocelová, dvoudílná.

Uloženy stavební hmoty, posypové soli, odpady, dopravní značení, technika, atp.

Půdorysné rozměry největšího skladovacího objektu, č. 1009, cca 90 x 25 m, výška cca 10 – 12 m.

3. Dílenské objekty (č. 1002, č. 1005) tvořeny zděnými či železobetonovými konstrukcemi s vyzdívanými obvodovými konstrukcemi. 1-2.NP objekty. Konstrukce zastřešení dílenských provozů prosvětleno rozměrnými světlíky (objekt č. 1002).

Půdorysné rozměry největšího dílenského objektu, č. 1002, cca 60 x 20 m.

Provozy zámečnických dílen, truhlárny, prováděno kovoobrábění, dělení materiálů, svařování.

Sklad pilin ve stavebně odděleném objektu přiléhajícím na J stranu dílen (č. 1002), piliny skladovány v big bagu a uloženy ve skladu pilin.

Část objektu č. 1002 (dílny) pronajímána společností Auto Helus s.r.o., provoz servisu nákladních vozidel. Zajišťují opravy a údržbu (mimo jiné) i vozidel společnosti Technické služby města Mostu, a.s. Část zpevněných ploch u haly č. 1002 opatřeny samostatným oplocením, vymezeny pronajaté prostory.

4. Ve V části areálu situovány 2 garážové objekty, č. 1007, č. 1008.

Objekty umožňují kryté stání vozidel a techniky, přičemž objekt č. 1007 je otevřený a objekt č. 1008 představuje uzavřená parkovací stání, včetně obvodových stěn.

**HK, technické plyny, nebezpečné látky**

Uloženy HK I. – IV. třídy nebezpečnosti pouze v omezeném množství v dílenských provozech. Samostatný sklad HK v areálu v Dělnické ulici. Kontejnerový, mobilní sklad, uloženo až 1.600 l PHM (benzin) v sudech, HK, oleje, maziva v původním balení, řádově v desítkách l.

Neveřejná čerpací stanice PHM (nafta) v areálu v Dělnické ulici, typová nadzemní nádrž, objem 15 m<sup>3</sup>.

Svářecí souprava, sváření elektrickým obloukem, plamenem, dílny v areálu v Dělnické ulici.

TL pouze v provozním množství (1+1, kyslík, acetylen).

V chladicím zařízení zimního stadionu využíván čpavek, množství v systému nezjištěno.

**Začlenění do kategorie činností (dle § 4 zákona o PO č. 133/1985 Sb.).**

Ve vlastních a užívaných objektech jsou společností **provozovány činnosti se zvýšeným PO nebezpečím** (dílna, administrativní budova, sklady HK, chladicí okruh ZS).

### III. Koncentrace pojistných částek

Nejhodnotnější a nejvýznamnější objekty pro provoz společnosti představují objekty soustředěné v areálu v Dělnické ulici

Nejvyšší koncentraci majetkových hodnot představuje soubor objektů:

- administrativní a provozní budovy, č. 1000, č. 1001 – hodnota objektů.

Jedná se o soubor objektů tvořící **hlavní PK** (PK 1). Celková pojistná hodnota cca 80 mil. Kč.

Za další objekty či soubory s vysokou koncentrací hodnot uvažujeme:

- soubor objektů č. 1002, 1006, 1003, celková pojistná hodnota cca 55 mil. Kč (PK 2);
- objekt haly HARD, č. 1009, pojistná hodnota cca 37 mil. Kč (PK 3);

Souhrnná hodnota budov a staveb ve vlastnictví společnosti představuje pojistnou částku cca 350 mil. Kč.

### IV. Protipožární zabezpečení objektu / areálu

#### Požární ochrana

Represe

Zajišťuje HZS Ústeckého kraje, PS Most, Dělnická 163.

Ve městě zaveden požární vodovod - na rozvodech požární vody osazeny vnější hydranty ve městě.

Údržba a pravidelné prohlídky vnějších hydrantů zajištěny dle předpisů.

V areálu v Dělnické ulici 2x vnější hydrant.

V některých objektech společnosti provedena vnitřní odběrná místa požární vody (dílny, administrativa), osazena nástěnnými hydranty.

Pravidelné kontroly a revize vnitřních hydrantů prováděny dle předpisů, zajištěny provozovateli jednotlivých objektů.

**EPS** není instalována.

#### Prevence

Požární bezpečnost objektů vlastněných a provozovaných společností zajišťuje externí dodavatel služeb, OZO v oblasti PO a BOZP, (fy PRACOVNÍ ZDRAVÍ A BEZPEČNOST s.r.o.).

Dokumentace PO ve smyslu vyhl. MV ČR č. 246/2001 Sb., § 27 (požární poplachové směrnice, požární řády, dokumentace zdolávání požáru ve formě operativní karty atd.) jsou pro jednotlivé objekty zpracovány dle předpisů.

Stav a průjezdnost komunikací k jednotlivým objektům dobrá. Nepředpokládány problémy s průjezdností komunikací a přístupností objektů pro požární techniku v případě protipožárního zásahu.

## V. Zabezpečení proti kriminálním živlům

### Ochrana osob a majetku.

Ve městě je přítomna PČR, obvodní oddělení.

Město zajišťuje provoz MP, která zabezpečuje místní záležitosti veřejného pořádku na katastrálním území města.

Instalován městský kamerový systém (CCTV), monitorují vybrané externí prostory ve městě. Kamery pracují v nepřetržitém provozu, dozor na pracovišti MP.

Areál v Dělnické ulici oplocen, celistvé oplocení po obvodu areálu, výška cca 2,0 – 2,5 m.

Areál osvětlen, osvětlovací tělesa na sloupech či přímo na konstrukcích budov.

V provozní době přítomnost vlastního zaměstnance na vrátnici areálu (06.00 – 18.00).

V areálu zřízen dispečink společnosti, vždy přítomen dispečer (1 osoba).

Instalován kamerový systém (CCTV) v areálu společnosti v Dělnické ulici, 20 kamerových bodů, monitorují vybrané prostory (objekty, otevřené prostory). Kamery pracují v nepřetržitém provozu, prováděn záznam obrazu.

Signál vyveden na dispečink v areálu, dispečer sleduje obraz z kamerového systému na monitoru.

### EZS

Provedena perimetrická ochrana – J strana areálu v Dělnické ulici, drátěné oplocení zabezpečeno mikrofonním či štěrbinovým kabelem. V provozu v mimoprovozní dobu v areálu.

Signalizace na pracoviště MP.

Další instalace EZS:

EZS instalována v areálu v Zahradní ulici.

Zabezpečena provozní budova, sklady a dílny. Použity PIR detektory.

EZS – provedena perimetrická ochrana areálu hřbitova (zdi hřbitova), v provozu mimo návštěvní hodiny.

Signalizace zařízení vyvedena na pracoviště MP.

## VI. Škodní události

Bez závažnějších majetkových škod v předchozích obdobích.

Pravidelně zaznamenávány škody způsobené vandalizováním městského majetku, vyšší četnost.

Podrobněji nezjišťováno.

## VII. Zhodnocení

Objekty ve vlastnictví klienta jsou tvořeny nosnými konstrukcemi z nehořlavých konstrukcí.

Průběžně investovány finanční prostředky do údržby objektů, požární prevence i represe.

V objektech společnosti i v katastru města udržován pořádek.

Protipožární zabezpečení ve městě je na dobré úrovni – dislokace profesionální jednotky HZS kraje, předpokládaná doba dojezdu k zásahu velmi dobrá.

Katastrofické scénáře:

Objekty společnosti se nachází **mimo území záplav**, v I. tarifní zóně ČAP (dle metodiky FRAT 2.0).

Pád letadla bezprostředně nehrozí.

Jiná rizika:

Požár objektů - elektrický zkrat, požár elektrorozvodů, vodičů.

Další živelní nebezpečí – tíha sněhu, vítr, krupobití, pád stromu.

Riziko nízké až střední.

Vhodná konstrukce objektů, riziko poškození střešních krytin.

Nelze vyloučit škody vlivem přivalového deště.

Náraz dopravního prostředku.

Možné poškození elektronických prvků výpočetní a kancelářské techniky a dalších zařízení v důsledku nepřímého úderu blesku vlivem indukovaného elektrického pole.

Možné odcizení kovů a kovových prvků na objektech, oplocení, inženýrských stavbách.

Uvažován **vandalismus** – poškození objektů, stavebních součástí či příslušenství, rovněž poškození městského mobiliáře mimo uzavřené prostory (včetně pospreyování), okrasné zeleně či sportovišť.

Riziko střední.

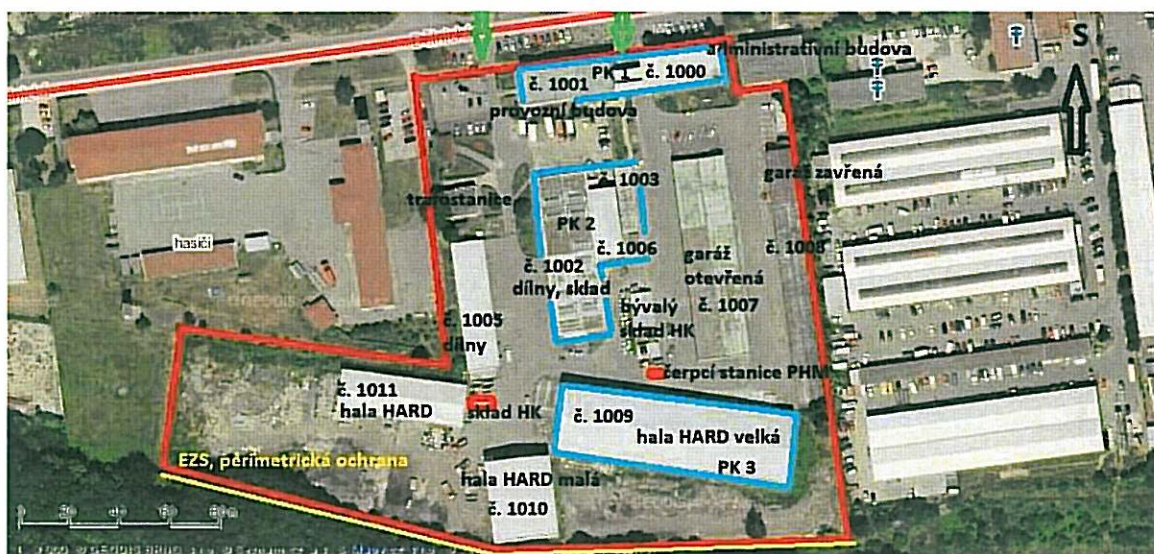
Vzhledem k charakteru činnosti společnosti uvažovány odpovědnostní škody (svoz odpadů, čištění a úklid města, provoz sportovišť, atp.).

Terorismus:

Nebezpečí teroristického útoku lze prakticky vyloučit. V objektech města, stejně i v dalších místech ve městě.

Žhářský či vandalský útok, respektive jeho následky, by tedy pravděpodobně byly uvažovány dle způsobu poškození věcí jako (například) požár či vandalismus.

Areál Dělnická 164, Most - Velebudice







## VIII. Používané zkratky a jejich vysvětlení

- CBS	civilní bezpečnostní služba
- EZS	elektrický zabezpečovací systém
- DA	dieselagregát
- EPS	elektrická požární signalizace
- PHP	přenosný hasicí přístroj
- PML	Possible Maximum Loss, maximální možná škoda, největší finanční ztráta v jedné požární oblasti
- SHZ	stabilní hasicí zařízení
- MP	městská policie
- PU	požární úsek
- VZT	vzduchotechnika - zařízení pro odvod tepla a kouře při požáru
- JHZS	jednotka hasičského záchranného sboru
- PO	požární ochrana
- PČR	Policie České republiky
- BOZP	bezpečnost a ochrana zdraví při práci
- CCTV	uzavřený okruh kamer průmyslové televize
- CHUC	chráněná úniková cesta
- ZOTK	Zařízení na odvod tepla a kouře

Petr Martínek  
Broker

**Tarifikační tabulka**  
**2. ČÁST VEŘEJNÉ ZAKÁZKY**  
**Pojštění motorových vozidel**

**Seznam vozidel - Technické služby města Mostu a.s., ul. Dělnická 164, 434 62 Most - Velebudice, IČ: 64052265**

0	Typ vozidla	SPZ	Typní značka	Nová cena bez DPH	Nová cena	Povinné ručení	Pojistné za "POV"	lavaruji pojištění	Pojistné za "HAV"	Pojistění skla	PČ sklo	Pojistné za "sklo"	urazve pojištění	Pojistné za "uzazvůla"	Pojistění strojů	Pojistné za "prac. stroj"	rozšířené asistenční služby	Pojistné za "asistence"
1	nákladní automobil	4U36893	MULTICAR			ano		ne	x	ne		x	x	ne	ne	x	ne	x
2	nákladní automobil	SU72491	DAEWOO AVA			ano		ne	x	ne		x	x	ne	ne	x	ne	x
3	nákladní automobil	SU06349	PEUGEOT	90 500 Kč		ano		ne	ano	ano	20 000 Kč	x	x	ne	ne	x	ne	x
4	nákladní automobil	MOA9002	AVA			ano		ne	x	ne		x	x	ne	ne	x	ne	x
5	nákladní automobil	4U85026	ŠKODA	120 000 Kč		ano		ne	ano	ano	20 000 Kč	x	x	ne	ne	x	ne	x
6	nákladní automobil	3U82302	IVECO			ano		ne	x	ne		x	x	ne	ne	x	ne	x
7	nákladní automobil	2U79403	PEUGEOT			ano		ne	x	ne		x	x	ne	ne	x	ne	x
8	traktor	U014932	JOHN DEERE			ano		ne	x	ne		x	x	ne	ne	x	ne	x
9	nákladní automobil	6U67924	VOLKSWAGEN			ano		ne	x	ne		x	x	ne	ne	x	ne	x
10	osobní automobil	1U79103	ŠKODA			ano		ne	x	ne		x	x	ne	ne	x	ne	x
11	osobní automobil	1U79105	ŠKODA			ano		ne	x	ne		x	x	ne	ne	x	ne	x
12	osobní automobil	1U67369	ŠKODA			ano		ne	x	ne		x	x	ne	ne	x	ne	x
13	osobní automobil	1U67370	ŠKODA			ano		ne	x	ne		x	x	ne	ne	x	ne	x
14	nákladní automobil	4U87157	PIAGGIO	104 500 Kč		ano		ne	x	ne		x	x	ne	ne	x	ne	x
15	pracovní stroj samořízný	U000853	LOCLUST			ano		ne	ano	ano	20 000 Kč	x	x	ne	ne	x	ne	x
16	traktor	MO3550	ZETOR			ano		ne	x	ne		x	x	ne	ne	x	ne	x
17	pracovní stroj samořízný	U000806	AEBI			ano		ne	x	ne		x	x	ne	ne	x	ne	x
18	nákladní automobil	MOA7826	MULTICAR			ano		ne	x	ne		x	x	ne	ne	x	ne	x
19	pracovní stroj samořízný	U000806	GEHL			ano		ne	x	ne		x	x	ne	ne	x	ne	x
20	nákladní automobil	SU25364	MULTICAR			ano		ne	x	ne		x	x	ne	ne	x	ne	x
21	přípojně vozidlo	MO6627	PRIVES TRAKTOROVY			ano		ne	x	ne		x	x	ne	ne	x	ne	x
22	přípojně vozidlo	2U59845	SVOBODA			ano		ne	x	ne		x	x	ne	ne	x	ne	x
23	přípojně vozidlo	1U44356	IVV			ano		ne	x	ne		x	x	ne	ne	x	ne	x
24	přípojně vozidlo	2NMOA41	SV5			ano		ne	x	ne		x	x	ne	ne	x	ne	x
25	přípojně vozidlo	23MOA58	SV5			ano		ne	x	ne		x	x	ne	ne	x	ne	x
26	nákladní automobil	MOA4242	LIAZ			ano		ne	x	ne		x	x	ne	ne	x	ne	x
27	nákladní automobil	MOA2773	MULTICAR			ano		ne	x	ne		x	x	ne	ne	x	ne	x
28	nákladní automobil	SU25362	AVA			ano		ne	x	ne		x	x	ne	ne	x	ne	x
29	přípojně vozidlo	U020885	AGRO			ano		ne	x	ne		x	x	ne	ne	x	ne	x
30	přípojně vozidlo	MOA240	BSS			ano		ne	x	ne		x	x	ne	ne	x	ne	x
31	přípojně vozidlo	43MO082	SPORT JACHT			ano		ne	x	ne		x	x	ne	ne	x	ne	x
32	přípojně vozidlo	43MO083	SPORT JACHT			ano		ne	x	ne		x	x	ne	ne	x	ne	x
33	nákladní automobil	6U59460	KIA	73 000 Kč		ano		ne	ano	ano	20 000 Kč	x	x	ne	ne	x	ne	x
34	pracovní stroj samořízný	1	KUBOTA			ano		ne	x	ne		x	x	ne	ne	x	ne	x
35	pracovní stroj samořízný	2	WACKER			ano		ne	x	ne		x	x	ne	ne	x	ne	x
36	pracovní stroj samořízný	3	ISEKI			ano		ne	x	ne		x	x	ne	ne	x	ne	x
37	pracovní stroj samořízný	4	ISEKI			ano		ne	x	ne		x	x	ne	ne	x	ne	x
38	pracovní stroj samořízný	5	YNO BUFFALO SWEEPER			ano		ne	x	ne		x	x	ne	ne	x	ne	x
39	traktor	U013015	Zetor			ano		ne	x	ne		x	x	ne	ne	x	ne	x
40	traktor	7	ZETOR - CEPOVKA			ano		ne	x	ne		x	x	ne	ne	x	ne	x
41	pracovní stroj samořízný	8	YNO			ano		ne	x	ne		x	x	ne	ne	x	ne	x
42	pracovní stroj přípojny	1	KODALNIK			ano		ne	x	ne		x	x	ne	ne	x	ne	x
43	pracovní stroj přípojny	12	KOMPRESOR			ano		ne	x	ne		x	x	ne	ne	x	ne	x
44	pracovní stroj přípojny	12	KOMPRESOR			ano		ne	x	ne		x	x	ne	ne	x	ne	x
45	pracovní stroj přípojny	2U11003	REVAULT	870 000 Kč		ano		ne	ano	ano	20 000 Kč	x	x	ne	ne	x	ne	x
46	nákladní automobil	3U84073	KIA	279 000 Kč		ano		ne	ano	ano	20 000 Kč	x	x	ne	ne	x	ne	x
47	nákladní automobil	U009374	ISEKI	425 000 Kč		ano		ne	ano	ano	20 000 Kč	x	x	ne	ne	x	ne	x
48	malotraktor	U013732	ISEKI	312 000 Kč		ano		ne	ano	ano	20 000 Kč	x	x	ne	ne	x	ne	x
49	přípojně vozidlo	SU25267	VARIO			ano		ne	x	ne		x	x	ne	ne	x	ne	x
50	nákladní automobil	4U85022	VOLKSWAGEN			ano		ne	x	ne		x	x	ne	ne	x	ne	x
51	osobní automobil	SU72710	ŠKODA	122 000 Kč		ano		ne	x	ne		x	x	ne	ne	x	ne	x
52	nákladní automobil	SU72711	ŠKODA	124 000 Kč		ano		ne	x	ne		x	x	ne	ne	x	ne	x
53	osobní automobil	SU72689	ŠKODA	191 000 Kč		ano		ne	x	ne		x	x	ne	ne	x	ne	x
54	nákladní automobil	SU72529	VOLKSWAGEN	224 000 Kč		ano		ne	x	ne		x	x	ne	ne	x	ne	x
55	nákladní automobil	SU71898	PIAGGIO	146 600 Kč		ano		ne	x	ne		x	x	ne	ne	x	ne	x
56	nákladní automobil	4U80936	AVA	630 000 Kč		ano		ne	x	ne		x	x	ne	ne	x	ne	x
57	nákladní automobil	4U17189	FORD	99 030 Kč		ano		ne	x	ne		x	x	ne	ne	x	ne	x
58	nákladní automobil	3U55325	PIAGGIO			ano		ne	x	ne		x	x	ne	ne	x	ne	x
59	nákladní automobil	4U85027	ŠKODA	78 900 Kč		ano		ne	x	ne		x	x	ne	ne	x	ne	x
60	nákladní automobil	4U37895	MERCEDES-BENZ	2 270 000 Kč		ano		ne	x	ne		x	x	ne	ne	x	ne	x
61	nákladní automobil	3U84176	FORD	108 000 Kč		ano		ne	x	ne		x	x	ne	ne	x	ne	x
62	nákladní automobil	4U37289	KIA	92 000 Kč		ano		ne	x	ne		x	x	ne	ne	x	ne	x
63	nákladní automobil	4U55147	KIA	184 900 Kč		ano		ne	x	ne		x	x	ne	ne	x	ne	x
64	nákladní automobil	3U55178	KIA			ano		ne	x	ne		x	x	ne	ne	x	ne	x
65	nákladní automobil	4U85727	VOLKSWAGEN	249 900 Kč		ano		ne	x	ne		x	x	ne	ne	x	ne	x
66	nákladní automobil	SU03972	GASOLONE	779 900 Kč		ano		ne	x	ne		x	x	ne	ne	x	ne	x
67	přípojně vozidlo	U039702	AGADOS			ano		ne	x	ne		x	x	ne	ne	x	ne	x
68	nákladní automobil	MOA7749	MULTICAR			ano		ne	x	ne		x	x	ne	ne	x	ne	x
69	nákladní automobil	SU95540	FORD	289 000 Kč		ano		ne	x	ne		x	x	ne	ne	x	ne	x
70	nákladní automobil	SU98418	MERCEDES-BENZ	2 662 000 Kč		ano		ne	x	ne		x	x	ne	ne	x	ne	x
71	malotraktor	U013754	ISEKI			ano		ne	x	ne		x	x	ne	ne	x	ne	x
72	malotraktor	U013753	ISEKI			ano		ne	x	ne		x	x	ne	ne	x	ne	x
73	malotraktor	U013752	ISEKI			ano		ne	x	ne		x	x	ne	ne	x	ne	x
74	přípojně vozidlo	SU72803	KAESER			ano		ne	x	ne		x	x	ne	ne	x	ne	x
75	nákladní automobil - popelářské	SU98795	MERCEDES-BENZ	4 100 000 Kč		ano		ne	x	ne		x	x	ne	ne	x	ne	x
76	nákladní automobil - popelářské	6U11232	MERCEDES-BENZ	2 980 000 Kč		ano		ne	x	ne		x	x	ne	ne	x	ne	x
77	přípojně vozidlo	SU72802	AGADOS			ano		ne	x	ne		x	x	ne	ne	x	ne	x
78	osobní automobil	6U11495	ŠKODA	140 000 Kč		ano		ne	x	ne		x	x	ne	ne	x	ne	x

